



# Håb til Håb

Landskabet: Kattegatkysten og As Hoved



## Indhold

<b>Introduktion og læsevejledning</b> .....	<b>3</b>
<b>Metode</b> .....	<b>3</b>
<b>Fase 1: registrering</b> .....	<b>6</b>
Landskabets nøglekarakter .....	6
Beliggenhed og afgrænsning .....	8
Naturgeografisk analyse .....	8
Kulturgeografisk analyse.....	10
Landskabskarakterens oprindelse .....	13
Rumlig-visuel analyse.....	13
Kystforlandet .....	14
Nøglefunktioner .....	14
Udviklingstendenser .....	14
<b>Fase 2: Vurdering</b> .....	<b>15</b>
Karakterstyrke (K) .....	17
Visuelle oplevelsesområder (V).....	21
Tilstand (T).....	25
Sårbarhed (S) .....	27
Litteraturliste: .....	28
<b>Bilag:</b> .....	<b>29</b>



*Billede 1 Landskabet ved As Ore, landskabet i bunden af Tunneldalen mod Nord*

## Introduktion og læsevejledning

Med udgangspunkt i principperne i landskabskaraktermetoden - Vejledning om landskabet i kommuneplanlægningen MST 2007, er der lavet en analyse af landskabet inden for udpegningsgrundlaget for "C2CCC projekt C8 Håb til Håb". Analysen har til formål at skabe overblik over de landskabelige sammenhænge inden for Kommunen med henblik på at give en overordnet fladedækkende landskabsscreening/landskabskarakteranalyse, hvori de karakteristiske landskabstræk, landskabsværdier og landskabsidentiteten kortlægges.

Hedensted Kommune er inddelt i en række landskabskarakterområder (Se bilag 1). Inddelingen tager udgangspunkt i de regionplansmæssiges bindinger og i landskabsinddelingen fra fredningsplanen. Herudover foretages en analyse af naturgrundlaget i form af geomorfologisk dannelsesform, jordbund og terræn. Med udgangspunkt i disse regioner er foretaget en analyse af samspillet mellem naturgrundlaget og den kulturbetingede arealanvendelse af landskabsområderne, der tager udgangspunkt i den geografiske afgrænsning af "C2CCC C8 Håb til Håb-projektet". Landskabsområderne afgrænser således områder, hvor naturgrundlaget og dets samspil med arealanvendelsen har skabt sammenhængende og tilnærmelsesvist ens landskabelige strukturer. For de to områder er der en beskrivelse af området landskabelige karakteristika og særlige værdier.

### Karakteristiske områder

Med Landskabskaraktermetoden inddeles landskabet i karakteristiske områder. Inden for hvert område udpeges de steder, der er mest karakteristiske og oplevelsesrige - samt de steder, hvor der er behov for forbedringer. Områderne kaldes landskabskarakterområder.

Landskabskarakteren er det særlige udtryk, som bliver skabt i samspillet mellem naturgrundlaget, arealanvendelsen og de rumlige visuelle forhold. Det er landskabskarakteren, der får området til at skille sig ud fra naboområdet.

Landskabskaraktermetoden består af fire forskellige faser:

1. Kortlægning og registrering
2. Vurdering
3. Strategi
4. Implementering f.eks. i kommuneplanen eller ved enkeltsagsbehandling

**Denne analyse er kun til og med Fase 2. De øvrige faser er en del af det videre arbejde i C2CCC.**

**De to er faser opbygget som følgende:**

## Metode

### Fase 1: Kortlægning og registrering

Landskabet opdeles i landskabskarakterområder og kortlægges og registreres med fokus på tre kvalitetskriterier:

- Naturgrundlaget (landskabets geologiske dannelse, terræn, jordtype mm.)
- Kulturgrundlaget (byggeri, skov, landbrug mm.). Dvs. de menneskeskabte strukturer i form af bebyggelse og markstrukturer mv., som er opstået på baggrund af og i samspil med naturgrundlaget. Den såkaldte tidsdybde i landskabet vil ofte referere til landboreformen med udskiftningstiden i perioden ca. 1780-1810)

- Den rumlige og visuelle fremtoning

Langt overvejende er der i kommunens åbne bølgede landskaber fortsat tydeligt præg af de bebyggelsesstrukturer, der opstod med udskiftningen i form af landsbyer, udflytter gårde, husmandssteder og jord- og stendiger, der viser de oprindelige lodinddelinger af markerne.

## **Fase 2: Vurdering**

De enkelte delområder beskrives og vurderes ud fra en række parametre:

- Landskabets styrke  
*Hvor tydeligt fremstår de karaktergivende landskabstræk? Området underinddeles i delområder, der angiver, om karakterstyrken er vurderet som værende særligt karakteristisk, karakteristisk, karaktersvag eller kontrasterende. Karakterstyrken vurderes på baggrund af nøglekarakterens tydelighed, oprindelsen og samspillet mellem natur- og kulturgrundlag*
- Særlige visuelle oplevelsesmuligheder  
*Er der f.eks. markante udsigter, en særlig arkitektur, kulturhistoriske mønstre eller historiske aftryk?*
- Tilstand  
*Hvor intakt og uforstyrret er landskabet? Det vurderes, om landskabskarakteren er i god, middel eller dårlig tilstand. Tilstanden vurderes på baggrund af intakthed af landskabskarakteren, vedligehold og uforstyrrelse*
- Sårbarhed  
*Hvor påvirkeligt er landskabet over for ændringer?*

## **Fase 3: Strategi**

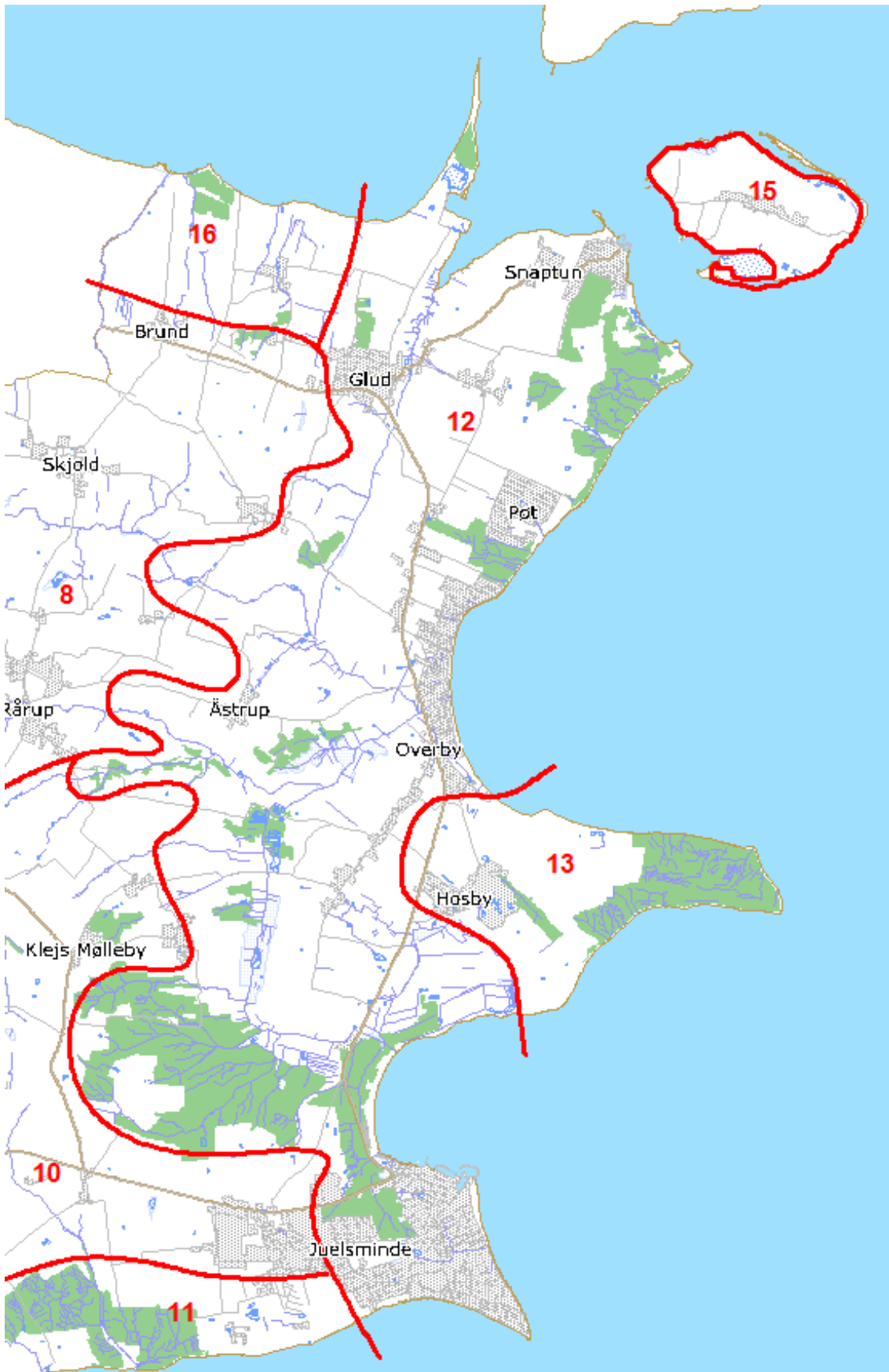
På baggrund resultaterne af fase 1 og 2 inddeles landskabskarakterområderne i en række mindre delområder med strategiske mål. Til hvert delområde er der anbefalinger til, hvordan man kan inddrage de landskabelige interesser i planlægningen og forvaltningen af det åbne land.

- De strategiske mål er et udtryk for, hvilken udvikling der vil være bedst for landskabet. Udgangspunktet er, at særligt karakteristiske landskaber skal beskyttes og vedligeholdes, mens karaktersvage landskaber kan ændres

## **Fase 4: Implementering**

Når den politiske behandling og afvejning med andre interessenter er gennemført, indarbejdes de landskabelige hensyn i kommuneplanlægningen og i vilkårene for den konkrete anvendelse af arealet. De strategiske mål og anbefalinger for de mindre delområder vil ligeledes være et vigtigt redskab i forbindelse med sagsbehandling i det åbne land, f.eks. landzonetilladelser.

- Det er vigtigt at få formidlet, hvilke landskabskarakterer og vigtige landskabstræk, der har betydning for et område og dets fremtid



Kort 1: Landskabskarakterområde: 12 Kattegatkysten og 13 As Hoved

# Karakterområde 12 og 13: Kattegatkysten og As Hoved

## Fase 1: registrering

### Landskabets nøglekarakter

Landskabskarakterområdet Kattegat kysten er karakteriseret ved en istidstunneldal, der strækker sig gennem hele området fra Glud i nord til As Ore i syd. Området er bølget morænelandskab præget af kyster med strand og strandenge samt aktive og fossile klinger. I området findes også større skovområder såsom Lottrup skov nordvest for Juelsminde samt Nederskov Syd for Snaptun, en del af herregårdsområdet ved Jensgaard. Området er en mosaik af skove, ikke dyrkede lavbundsarealer samt intensivt landbrugsdrift.

Landskabskarakterområdet As Hoved er et kystnært bølget morænelandskab med dyrkede marker opdelt af stendiger og levende hegn i middelstore landskabsrum. Området indeholder stort kystnært skovområde med klint som følge af kysterosion. As Hoved er præget af herregårdslandskab med stendiger, alléer, store dyrkede marker og skovdrift.

I område 12 og 13 findes en række byer. Juelsminde er størst og er en nyere by, der tiltrækker en del turister i sommermånederne fra sommerhusområderne i nærheden. Snaptun, Glud, Åstrup og Hosby er mindre byer i området. Der er i Glud og Juelsminde aktive borgerforeninger, der arbejder for et attraktivt nærmiljø og udvikling af byer og områder.

Juelsminde, Pøt og Overby er sommerhusområder. Derudover findes i området en række mindre landsbyer.

Kysten er præget af strandenge samt skrænter med en smal strandbred og i mindre grad overdrev. Landskabet er præget af blandet skov, i høj grad løvtræ. Ved As Ore er det plantede fattigbundsskove på gamle marine sandaflejringer. I tunneldalen er moser og enge udbredte.

Komplekst skovpræget morænelers kystlandskab sammen med dyrkede marker skaber med det bølgede terræn et komplekst landskab med mange mindre landskabsrum. Landskabet er meget levende og foranderligt, når landskabet passeres.

Området er i sin helhed oplevelsesrigt med den store variation mellem skove, varieret terræn, udsigtspunkter, strande samt herregårdslandskaber.



*Billede 2 Tunneldalen med den flade lavtliggende bund og stigende terræn på begge sider. Der er træer/skov på begge sider af tunneldalen. I de laveste partier er der enge med græsning lidt højere liggende jorde opdyrkes.*





*Billede 3 Billede ved Kirkholm med Kirken som et markant element i landskabet.*



*Billede 4 Glud Håb ud mod Horsens Fjord, bølget terræn med spredt bevoksning.*



*Billede 5 Intensivt dyrkede marker med spredte bebyggelser, levende hegn samt to vindmøller som markante elementer i landskabet.*



*Billede 6 Luftfoto af Palsgaard med de store dyrkede arealer, alléer og den moderne produktionsvirksomhed.*

## Beliggenhed og afgrænsning

Landskabskarakterområderne Kattegatkysten og As Hoved ligger i østlige del af Hedensted kommune. Området strækker sig fra Glud Håb ved Horsens Fjord til Juelsminde beliggende i udmundningen af Vejle fjord.

Mod Øst afgrænses landskabskarakterområderne af kystlinjen. As Hoved er beliggende som et hoved i den allerøstligste lige del af kommunen. Mod vest landskabskarakterområde 16: Horsens Fjord Kysten, landskabskarakterområde 8: moræne område Bjerresletten, landskabskarakterområde 10 kuperet moræne Vrigsted sletten samt landskabskarakterområde 11 mod syd: kystklint Vejlefjord Kysten (Bilag 1).

## Naturgeografisk analyse

### Geologi:

Kattegatkysten –

Bogstavkode, jf. kort med naturgeografiske regioner:

**efg** (tunneldal, moræneler, kompleksitet mht. terræn)

Åben kyst mod Kattegat samt Fjord i nord mod Horsens fjord

As Hoved-

**afc** (moræne, moræneler, ret stejl/faldende flade/plateau)

Åben kyst/klint mod Kattegat

Landskabet er præget af sidste istid, hvor isen har formet landskabet. I området er markante tunneldale og bølget morænelandskab.

Fra Glud til As Ore nord for Juelsminde er der en næsten retlinjet tunneldal. Tunneldalen er sat i forbindelse med to tunneldale henholdsvis nord for Horsens fjord, samt syd

for Vejle Fjord. Alle løbende i nordøst/sydvestlig retning, kun afbrudt af Horsens og Vejle Fjord. Samlet set har tunneldalen en udbredelse på ca. 100 km fra nord til syd. Øvrige tunneldale i området adskiller sig fra disse 3 ved at have en øst/vestlig udbredelse.

Foruden tunneldalen i området Håb til Håb er landskabet et karakteristisk morænebakke landskab.

### Terræn

Kattegatkysten: Tunneldalen strækker sig fra Glud i Nord med stejle skrænter mod syd. Skrænterne flader ud ved Hedehuse. Tunneldalen løber lidt mod syd/øst, hvor bunden af tunneldalen bliver bredere og med tiltagende stejlehed lags siderne. Dalen har udløb i As Ore. Oplandet omkring tunneldalen er præget af stejle skrænter og plateauer.

As Hoved: Halvø med skrænter mod kysten og jævnt stigende mod plateau i ca. 25 m over daglig vande.

### Jordbund

Kattegatkysten: Jordbunden er primært moræneler fra Glud Håb til Juelsminde. Fra Juelsminde og nord på til



Kort 2 Landskabsdannelse kort med tunneldal.



Kort 3 Høje målebladskort



Hosby er marint aflejret smeltevandsand, post glacial saltvandsand samt post glacial ferskvandsand. I tunneldalen samt sidetilløb er der post glacial Gytje.

As Hoved: Jordbunden er udbredt moræneler med et mindre område syd for Overby, hvor jordbunden er smeltevandssand.

### Kompleksitet

Kattegat Kysten: Der er en markant kompleksitet i området. Området indeholder mange kontrasterende elementer. Områder er meget foranderligt, hvor du er og ændrer sig grundet terræn, sommerhusområder, færgehavn, mange mindre landskabsrum, kysten og bevoksninger.

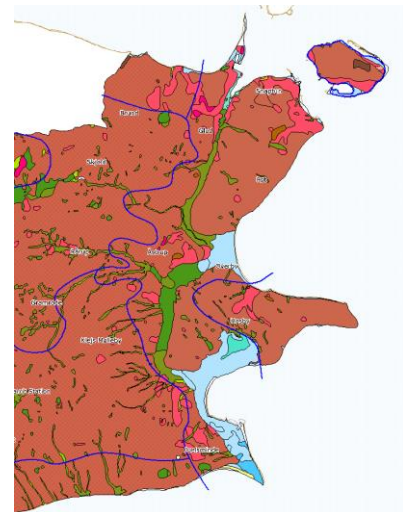
As Hoved: Kompleksiteten i området er ikke markant

### Vandelementer

Kattegat Kysten: Fra Nord i tunneldalen løber Glud bæk, der går over i Kællingegrøften. Kællingegrøften løber sammen med Skjold Å, der kommer fra vest. Rårup Å, der udmunder i Skjold Å, udmunder i Overby ved en sluseport. Skelbæk løber fra Rårup Å og syd over for at løbe sammen med afvandingskanaler fra Håbet og udmunder i sluseport syd for Håbet. Der findes en del sidetilløb til åerne og i tunneldalen udbredt lavbundsområder med kær, enge og moser.

Der er to vandskel i området, et syd for Glud ved Glud vej samt et ved tilløbet fra As-Rårup Skelbæk til Rårup Å lige nord for Nøttrupvej.

As Hoved: På spidsen af halvøen findes en lang række private løb i skoven. Derudover findes enkelte lavbundsområder ved Hosby samt ved den nordlige kyst syd for Overby. Håbet syd for Palsgaard, en gammel inddiget lagunes der bliver holdt tør med kanaler og pumpeanlæg.



Kort 4 geologi

### Kyst

Kysten er dominerende i området. Der er store forskelle i vanddybden. Generelt er vanddybden lav i vigene samt dybere på de udsatte steder. På de udsatte kyster fx Hundshage samt omkring Juelsminde er det nedbrydningskyster, hvorimod i vigene opbygges kysten. Området er overordnet moderat vindeksponeret dog med lokale forskelle fx i vigene, hvor vindeksponeringen er mindre.

Kysten er på spisen af As Hoved lerklint på op til 10-15 m. Øvrig kyst er stenstrand, sandstrand med strandenge (Bilag2).



Billede 7 Stranden ved Jensgård, tætbevoksede høje skrænter gør stranden næsten ufremkommelig.



*Billede 8 klint ved østlige spids på As hoved, skrænten er mellem 10 og 15 m høj. Der ses tydelige tegn på, at klinten bliver opslugt af havet med træer, der styrter i havet samt stenstrand.*

### **Natur**

Kattegatkysten: Kysten er præget af strandenge og i mindre grad overdrev. Landskabet er præget af blandet skov, i høj grad løvskove dog med undtagelse af As Ore, hvor det er fattigbundsskove på gamle marine sandaflejringer. I tunneldalen er moser og enge udbredte.

As Hoved: Halvø præget af godsdrift med store agre, sammenhængende skov og stendiger. Spidsen er med skovdrift som en kombination af løv og nåletræ.

### **Byer**

I områder findes en række byer. Juelsminde er størst og er en nyere by der tiltrækker en del turister i sommermånederne fra sommerhusområderne i nærheden. Snaptun, Glud, Åstrup og Hosby er mindre byer i området. Der er i Glud og Juelsminde aktive borgerforeninger, der arbejder for et attraktivt nærmiljø og udvikling af byer og områder.

Juelsminde, Pøt og Overby er sommerhusområder, derudover findes i området en række mindre landsbyer.

## **Kulturgeografisk analyse**

### **Bevoksningsstruktur**

Området er som helhed bevoksningspræget af store sammenhængende skovområder Nederskov, Lottrup skov samt skoven syd for Pøt Strandby. Skovene er domineret af blandede løvtræer dog med partier af nåletræsplantager indimellem. I de våde og strandnære fattigbundsskove nord for Juelsminde er birk dominerende. De store skovområder Lottrup skov samt Nederskov er præget af partier med gamle egetræer. Skoven Nederskov ved Tønballegård er udpeget som naturmæssigt særligt værdifuld skov, §25 skov. Skovens tilstedeværelse skyldes især herregårdene Jensgaard, Tønballegård samt Palsgaard, som ejer store dele af Lottrupskov. Skovene i området vidner om samspil mellem natur og kulturgrundlag.

Området har mange sten og jorddiger, mange er beliggende fra kysten og ind samt mod tunneldalen. Derudover findes mange af digerne i og omkring skovene.

En del diger adskiller markfelterne fra udskiftningstiden. Mange af digerne er i dag tilgroet med træ- eller buskbeplantning (Bilag 3). Området er generelt præget af spredt bevoksninger og krakbevoksninger mellem jorde samt enkeltliggende træer og krat.

### **Dyrkningsmønster**

Arealanvendelsen er for området meget terrænpræget. På de flade og tørre højjorde er arealanvendelsen intensiv landbrug, på de våde lavtliggende områder er det enge og moser. Lottrupskov er beliggende på et område med stejle terrænkoter. Øvrige skove er placeret i nærhed til herregårdene Jensgaard, Palsgaard og Tønballegård.



*Billede 9 Udsigt over de lavtliggende engarealer ved Skjold Å, med enkelt bebyggelse, læhegn og intensivt dyrkede arealer på de højere liggende jorde.*

### **Bebyggelsesmønster**

Landskabskarakteren er som helhed præget af bebyggelse på de højere liggende jorde i mindre byer. Jensgaard, Palsgaard og Tønballegård har sat tydelige præg på landskabet omkring herregårdene. I dag fremstår området med tydelig præg af herregårdslandskab med stendiger, alléer, store skovarealer og store dyrkede marker. Tilhørende Jensgaard og Palsgaard er nærliggende arbejderboliger. Ved Palsgaard ligger arbejderboligerne i Hosby. Sommerhusområder findes i Pøt Strandby, As Vig, Snaptun samt ved Juelsminde.



*Billede 10 Palsgaard Herregård*

### **Kulturhistoriske mønstre og anlæg**

Jensgaard en hovedgård, der nævnes først gang omkring år 1300. Dengang hørte den til under Øm kloster og hed Inæs. Gården havde fæstebønder, indtil ejerne af Jensgaard, familien Glud, i 1800-tallet ophævede hoveriet og solgte fæsteejendommene til bønderne.

Jensgaard er i dag en velbevaret bindingsværkgård med flere længer, der drives som økologisk planteavl samt skovene, der drives som naturnær skovdrift.



Tønballegård blev bygget i 1880'erne af en af Glud familiens sønner. Gården blev drevet som primært skovbrug. I 1990 blev Tønballegård opkøbt af Naturstyrelsen og drives i dag som naturcenter med naturvejledere ansat.

Palsgaard Hovedgård beliggende på de højere jorde lidt tilbagetrukket fra det skovklædte As Hoved. Palsgaard er kendt siden 1275. I dag er gården en trelænget gård, men har tidligere været et aneligt firelænget voldsted. I dag ses udtørrede voldgrave som et levn fra tidligere voldsted. Voldgravene blev tømt i 1700-tallet. I dag er Palsgaard en moderne industrivirksomhed, der producerer ingredienser til fødevarerbranchen samt storlandbrug.

Juelsminde er beliggende ud til kysten og har i dag en stor lystbådehavn, fiskerihavn, campingplads, hotel og golfbane. Navnet Juelsminde kommer fra Juelsminde Færgesø, der blev opført i 1813 af Niels Juel Reedtz til Palsgaard. På de høje målebordsblade fra 1842-1899 er Juelsminde ikke andet end kær, strandenge og hede. Siden 1500-tallet har der været færgefart til Bogense fra det nuværende Juelsminde. Først i 1884 blev der etableret jernbaneforbindelse mellem Horsens og Juelsminde. Banen blev anvendt af mange badegæster om sommeren og heraf opstod bosætning i området samt udlægning af sommerhusgrunde. Jernbanen ophørte sin drift i 1957, og siden har Juelsminde slået sig an på turister, rekreative- samt naturoplevelser.

Tunneldalen har en meget lav kotehøjde og for at opretholde dyrkelsen af de laveste områder er der opsat højvandsluse ved udløbet af As-Rårup Skelbæk. Som et led i sikring af kystområderne er der på nordsiden af As vig og ud for Pøt Strandby høfder som en del af strandbeskyttelsen samt at store dele af Juelsminde samt As vig er sikret med diger. I Juelsminde er Søværnsgrøften en gravet kanal, der sikrer, at store dele af Juelsminde afvandes ved hjælp af en stor pumpestation.



*Billede 11 Oprindeligt en småborg fra 1300 tallet, indtil ca år 1900 lå Ashoved møllegård øst for voldstedet. I dag er voldstedet fredet. I baggrunden beskyttede diger og en stor driftsbygning.*

### **Tekniske anlæg**

Ved den nordligste spids ligger Snaptun Havn, der domineres af færgefarten til Hjarnø og Endelave. Havnen er ikke visuelt dominerende i området, da den ligger skjult af byen. Havnen er desuden domineret af Hjarnø Havbrug, der ved Hjarnø, Glud Håb samt As vig dyrker muslinger, tang og dambrugsfisk. Snaptun har desuden en mindre lystbådehavn. Juelsminde i syd har en større lystbådehavn. Nord/vest for Åstrup findes to større vindmøller.

Fra Juelsminde op parallelt med kysten er der højspændingsmaster. Masterne løber gennem hele området gennem skov i lavningerne ved tunneldalen samt på de højere beliggende jorde. Højspændingsmasterne er meget markante i området. Hovedvejen i området, der forbinder Horsens, Juelsminde og Vejle er en ny vej, der ikke følger de oprindelige veje fra de gamle målebordskort. Det oprindelige vejnet ses dog stadig på de mindre veje.



I området findes flere pumpestationer, der sørger for at holde de lavtliggende byer og marker tørre bl.a. ved Søkærgrøften i Juelsminde samt ved Håbet (syd for As Hoved).

## Landskabskarakterens oprindelse

Landskabskarakteren har sin oprindelse i perioden fra 1600-tallet frem til udskiftningstiden i 1800-tallet. Jensgaard og Palsgaard blev bygget i 1300-tallet, men først i den senere periode blev det landskab, der opleves i dag, skabt. Gennem tiden er Tønballegård blevet opført på udstykket jorde fra Jensgaard. Bønderne tilknyttet gården fik også egne boliger, der i dag ligger syd for Jensgaard. Der blev foretaget markante ændringer i landskabet i kraft af skovrydning til fordel for opførelse af mindre boligkolonier og gårde i landskabet, lader, stendiger mv.



Billede 12 Udsigt fra Palsgaardvej ud over Kirkholm og As Vig

Området i og omkring tunneldalen har siden 1700-tallet været bebygget af enkelt gårde. Området i dag bærer tydelige præg efter dette, med spredt bebyggelse samt store terrænmæssige forskelle i dyrkningsmønstre.

## Rumlig-visuel analyse

### Karaktergivende rummelige, visuelle og støjmessige forhold

#### Skala

Området fremtræder inden for middel skala i kraft af dynamikken mellem de åbne store markflader, store skovområder, de mange krat og mindre landskabsrum skabt af terræn og bevoksning.

#### Rumlig afgræsning

Terrænet medfører mange udsigtspunkter og til trods for nær til kyst, er kysten ikke synlig fra mange offentlige veje.

#### Kompleksitet

Området har en meget sammensat kompleksitet med herregårde, mindre bebyggelser, sommerhusområder, havn, et varierende terræn samt meget alsidig bevoksning.

#### Struktur

Området opleves uden markante mønstre i landskabet. Enkelte steder ses lidt struktur fx diger, der vender mod kysten.

#### Visuel uro og støj

Området er overordnet visuelt middel roligt, dog mere årstidsvariationer, da området er meget besøgt af turister om sommeren. Bilerne kan i perioder visuelt give uro, Dertil kommer højspændingsmasterne, der skærer hele området. Vindmøllerne giver ligeledes

visuel uro men er også støjproducerende. Generelt er støjen i området afdæmpet dog igen med store årstidsvariationer i trafikken.

### Visuelle relationer til nabokarakterområder

Området Kattegatkysten grænser fysisk til 5 andre landskabskarakterområder. Derudover er der langs kysten mod nord visuelt udsyn til Hjarnø, Alrø samt den nordlige del af Horsens Fjord. Fra dele af området er der desuden udsyn til Endelave.

Der er visuel sammenhæng til nabo karakterområderne og til nabokommunen Horsens. Mod vest ses der en overgang til et moræne/bølget moræneflade, hvor Bjergerne en skovklædt høj ved Bjerre er synlig fra store afstande.

## Kystforlandet

### Afgrænsning

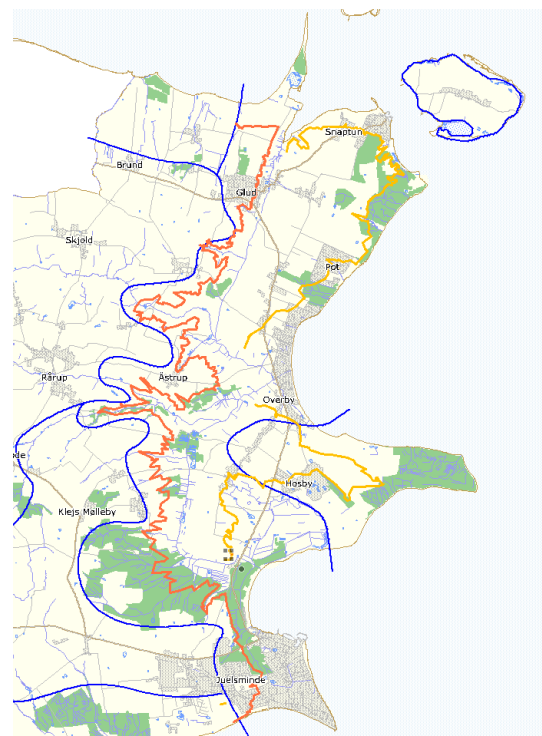
Kystforlandsgrænsen (gul) er afgrænset på baggrund af højdekurver og viser kystforlandsgrænsen uden hensyntagen til bevoksninger mm. Den sekundære kystforlandsgrænse (orange) viser kystforlandsgrænsen mod den tidligere kystgrænse. Grundet bevoksning er der relativt ringe kystudsyn trods den kystnære beliggenhed.

### Visuelle forhold

Kysten er generelt præget af småstensstrand på de eksponerede kyster. I vigene er kysten sandstrand med brede strandenge. Ved Glud Håb er kysten rig på organisk materiale, og der forekommer rørskove og strandenge.

I Snaptun og ved Glud Håb er der relativt kort afstand til modstående kyster. Dette giver følelsen af et landskabsrum omkring Snaptun, Hjarnø, Alrø og Horsens fjord.

I tunneldalen er der visuelt god sammenhæng grundet den lave terrænkote med stigende koter til begge sider giver gode visuelle sammenhænge trods bevoksning på tunnellens skråninger.



Kort 5 kort der angiver den primære og sekundære kystforlandsgrænse

## Nøglefunktioner

### Vigtige funktioner for opretholdelse af karakteren i landskabet

Opretholdelse af den nuværende landskabskarakter er betinget af intensiv landbrugsdrift samt at holde tunneldalen åben, så der ikke plantes skov eller andre elementer, der afspærrer for det åbne og sammenhængende landskabsrum. Ligeledes vil skovrejsning langs kysten lukke for kystudsynet og ændre det landskabelige udtryk.

## Udviklingstendenser

Ændringer både planlagte og igangværende, der kan ændre og påvirke landskabskarakteren.

Der er ikke planlagt udlægning af nye sommerhusområder eller erhvervsområder i området. Kysten og adgangen til stranden er vigtige for udviklingen af området Kattegatkysten. Udviklingen i området baseres på et kystlandskab med potentiale for turisme, rekreation og bosætning.

Store dele af området er i kommuneplanen udlagt som bevaringsværdige landskabsområder.

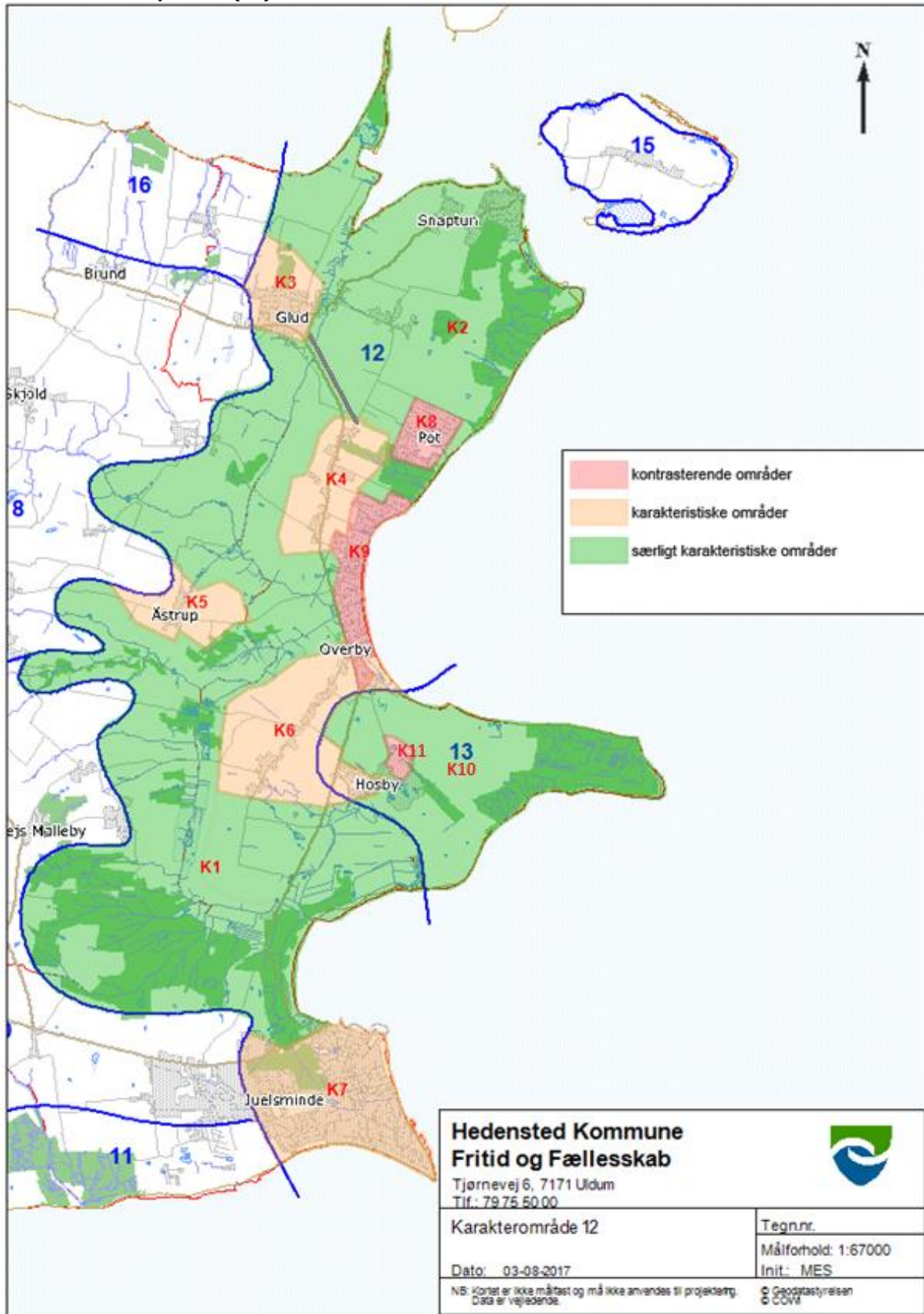


*Billede 13 Et kuperet landskab med spredt bebyggelse, dyrkede marker og spredt bevoksning taget fra Lilleskovvej ud mod Glud og Snaptun*

## **Fase 2: Vurdering**

De enkelte delområder beskrives og vurderes ud fra en række parametre: Karakterstyrke, Visuelle oplevelsesmuligheder, Tilstand og Sårbarhed.

# Karakterstyrke (K)



Kort 6 Karakterstyrker i landskabskarakterområderne Kattegat kysten og As Hoved



## Karakterstyrke (K)

### Særligt karakteristiske områder –

K1: Størstedelen af karakterområdet er særligt karakteristisk. De karaktergivende elementer i kraft af terrænet omkring tunneldalen, det åbne storskala landskab med skov, intensiv landbrugsdrift, sten og jorddiger, alléer, en sparsom bebyggelse er til stede og meget tydelige i dette område.

Markfelter, bebyggelsesstrukturen, skovpartier og stendiger er oprindelige. Samspillet mellem natur- og kulturgrundlaget afspejles fortsat i skovenes placering på de stejle jorder og de dyrkede marker på de lerede og højtliggende jorder, hvilket understøttes af forpagtergårdene.

K2: Området omkring Jensgaard er særligt karakteristisk med karaktergivende elementer som følge af herregårdslandskabet, sten og jorddiger, alléer, store åbne dyrkede arealer og gammel skov. Forpagtergårdene ligger langs Jensgaards jorde fx mod Pøt Strandby. Området har derudover meget sparsom bebyggelse. Terrænet er relativt fladt, men ligger højt i området. Kysten er meget utilgængelig med tætbevoksede skrænter.

K10: Området omkring Palsgaard er særligt karakteristisk herregårdslandskab, med store åbne dyrkede plader omgivet af stendiger, alléer, gamle skov samt selve herregården. Palsgaard har en stor park, der er åben for publikum. Stendigerne langs vejen fra gården ud mod marker og skoven mod øst, formodes at have fungeret som fægang for arbejdere. Palsgaard opførte arbejderboliger i Hosby. Palsgaard har i dag en meget tæt relation til lokalområdet.



*Billede 14 Vejen fra skoven på As Hoved ind mod Palsgaard, stendigerne formodes at have fungeret som fægang.*



*Billede 15 Overgang mellem skov og dyrket flade afgrænset af et stendige på As Hoved. As Vig i baggrunden*

### Karakteristiske områder –

K3: Området i og lige omkring Glud er karakteristisk. Glud er en gammel samling af huse der i dag er udvidet en del og fremstår som en blanding af nye og gamle bygninger. Glud

er beliggende på et skrånende terræn ned mod tunneldalen. Området er småskala, hvor terræn, bygninger og smalle gader giver byen begrænset landskabs udsyn.

Byen ligger synligt i landskabet, omgivet af et varieret terræn med intensivt dyrkede jorde, læhegn, mindre partier af bevoksning samt engarealer.

K4: Området omkring Neder Sønderby er karakteristisk. Bebyggelsen op ad den gamle hovedvej med enkeltmands boliger og et medium skala landskab. Landskabet er let skrånende med god udsigt til det aflange dyrkede parceller. De opdyrkede marker er adskilt af jorddiger, enkelt bevoksning og læbælter. Området er delvis åbent, med udsigt over de lavtliggende jorde samtidig med, at bygninger og læbælter skaber en masse mindre delvis begrænsede landskabsrum. Landskabet har stor sammenhæng kulturhistorisk med bebyggelse langs hovedvejen, med lange smalle jordstykker mellem og bagved.

K5: Åstrup og omegn er karakteristisk. Byen er beliggende på et plant terræn omgivet af et meget skrånede terræn ned mod tunneldalen samt tilløb dertil. Byen er gammel, men er vokset primært ved kraftig udvidelse af landbrugene i landsbyen. Byen er præget af intensivt landbrug, læhegn og storskala landskab. Der er fra området en god mulighed for udsigt ud over de laveliggende åbne områder mod øst.



*Billede 16 Våde enge langs Rårup Å, området er fladt og lavtliggende med spredt bevoksning*

K6: Området omkring Hosby er karakteristisk. Bebyggelsen op ad den gamle hovedvej med enkeltmands boliger og et medium skala landskab. Landskabet er let skrånende med god udsigt til det aflange dyrkede parceller. De opdyrkede marker er adskilt af jorddiger og læbælter. Området er delvis åbent, med udsigt over de lavtliggende jorde, samtidig med, at bygninger og læbælter skaber en masse mindre delvis begrænsede landskabsrum.

K7: Juelsminde er karakteristisk. Byen er nyere og er opstået omkring havnen og banen, der kørte mellem Juelsminde og Horsens. Byen er karakteristisk med opbygningen omkring Lystbådehavnen, bygaden og sommerhuse. Byen ligger helt ud til havet, og fra landsiden indfletter sig et større skovområde helt ind i byen. Byen er beliggende på et fladt område, og området er småskala med mange mindre landskabsrum.

#### **Kontrasterende områder –**

K8: Pøt Strandby er kontrasterende. Mellem åbne dyrkede arealer og gamle skove ligger et sommerhusområde. Området ligger højt i landskabet med en skrænt ned mod stranden.

K9: Området omkring As Strandby er kontrasterende. Området ligger på den flade udmunding af tunneldalen, området er præget af meget tætbebyggede sommerhuse. Området er fladt, og husene ligger helt tæt på vandet. Husene ligger bagved et dige, og området er beskyttet af en sluse. Området er oprindeligt gammel strandeng/hedeområde med Skjold Å udmundende i bugten. Området er præget af lavtliggende engarealer, intensivt dyrkede områder samt den meget tætte bebyggelse langs kysten i bugten.



*Billede 17 Palsgaard en moderne industrivirksomhed, der producerer emulgatorer og stabilisatorer til fødevarerbranchen.*

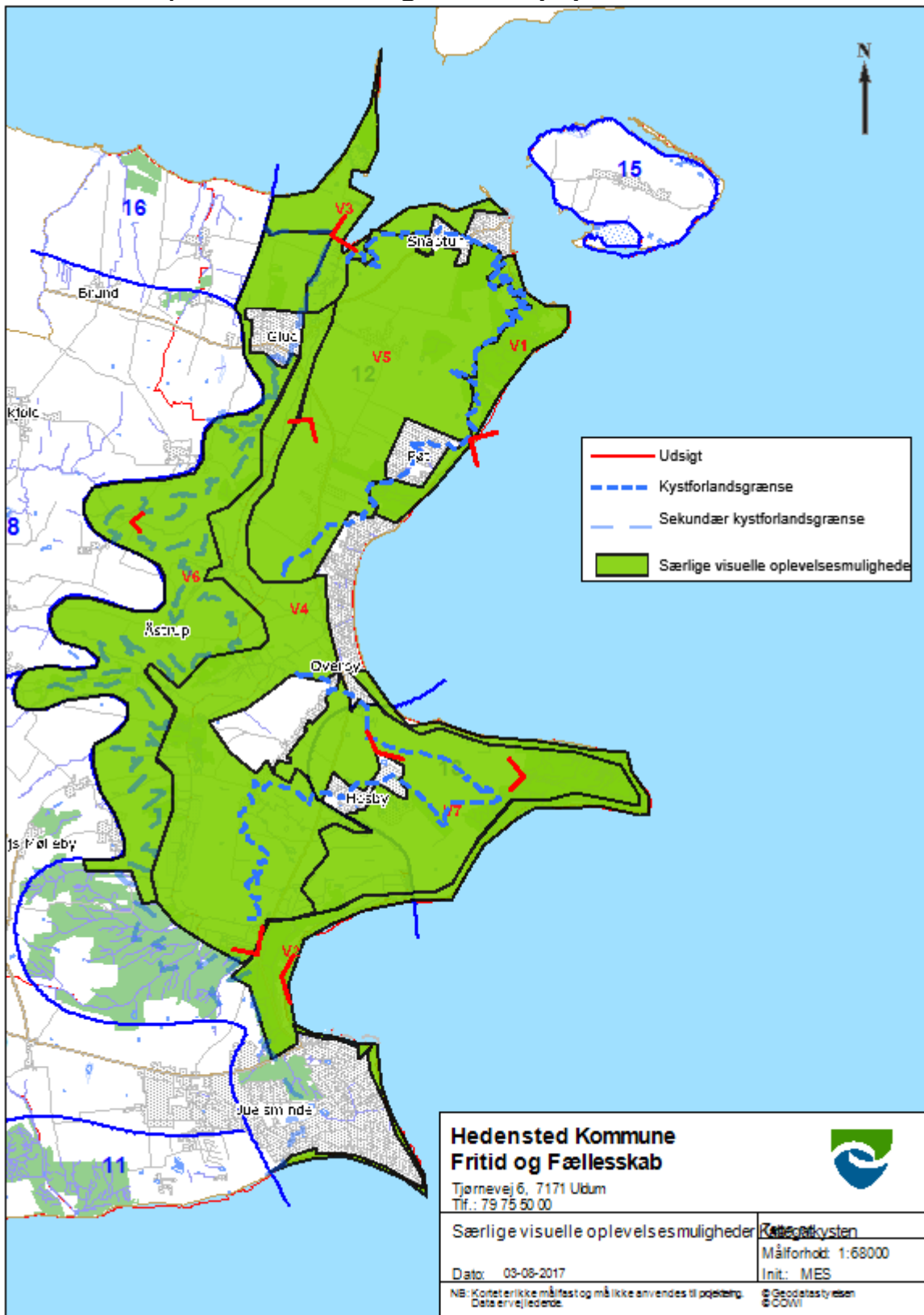
K11: Palsgaards industriområde er kontrasterende. Industriområdet ligger umiddelbart op ad Palsgaard Hovedgaard og de gamle avlsbygninger. De moderne industrifaciliteter se billede 17 ligger meget markante i landskabet og kontrasterer til de gamle herregårdsbygninger og herregårdslandskaber.



*Billede 18 Intensiv dyrket højjord vest for Palsgaard*



## Visuelle oplevelsesmuligheder (V)



Kort 7 Visuelle oplevelsesmuligheder i landskabskarakterområderne Kattegat kysten og As Hoved



## Visuelle oplevelsesområder (V)

### Området er i sin helhed særdeles oplevelsesrigt

#### V1: Kyststrækning og Skovområde mellem Pøt og Snaptun

Hele skovområdet, der strækker sig fra Snaptun mod nord til Pøt i syd, rummer store oplevelser både visuelt, naturmæssigt, geologisk og rekreativt.

Den visuelle oplevelse knytter sig til de store, oprindelige skove med oprindelige skovbryn omgivet af stendiger samt nærheden til kysten, der danner den vestlige grænse for skoven. Nærheden og samspillet mellem skov og kyst giver en unik skovoplevelse. Skoven byder oplevelsmæssigt på partier med meget gamle træer, og områder, der har været uberørt i over 100 år. Skoven er meget anvendt af vandrere, der går af en sti, der forbinder Snaptun og Juelsminde. Kysten er længst mod nord med strandenge og rørskov, jo længere mod syd jo større skrænter.

Udsigtspunkt: Nord for Pøt ved parkeringspladsen, der ligger højt i landskabet, er om vinteren en meget flot udsigt over vandet. Fra parkeringspladsen er der en stejl sti ned mod kysten, hvorfra der er unik kig over små strande mellem høfderne med udvoksede træer imellem.



*Billede 19 Små Strande mellem høfderne ved Pøt Strandby*

#### V2: Kyststrækningen fra As Vig til Juelsminde

Kyststrækningen Syd for Overby rundt langs As Hoved til nord for Juelsminde rummer store visuelle og naturmæssige oplevelser. Kysten rundt om As Hoved er ikke nemt tilgængeligt, eftersom kysten på en længere strækning har høje skrænter og stenstrand. Trods det rummer området store visuelle og naturmæssige oplevelser rundt As Hoved. Syd for As Hoved er der sandstrand og strandeng med rekreative, naturmæssige og visuelle oplevelser.



*Billede 20 stranden nord for Juelsminde*

#### V3: Glud og udmundingen Glud Å

Området er præget af udmundingen af Glud Bæk, der løber ud i Horsens fjord. Området er domineret af tunneldalen, der har sin nordlige udmundning. Området er med meget bølget terræn. Området rummer store landskabelige, visuelle, rekreative og naturmæssige

ge oplevelser. Områdets store terræn forskelle samt nærhed til kysten giver visuelle, rekreative og landskabelige oplevelser. Områdets nærhed til kyst, varieret bevoksning samt strandenge giver området gode naturmæssige oplevelser.



*Billede 21 Glud Håb og udmundingen af Glud Bæk*

#### V4: Engarealer på den flade tunneldals bund

Området er udpræget åbne og flade lavbundsarealer med engarealer, græsning og dyrkede arealer. Området rummer store landskabelige, visuelle oplevelser, ved de lange kig gennem og op ad det skrånende terræn i tunneldalen. Visuelt er området åbent med spredt bevoksning i mindre områder eller levende hegn. Bebyggelsen er spredt med en del mindre husmandssteder. Landskabet er meget foranderligt alt efter, hvor du står, og hvor du ser hen.



*Billede 22 den flade tunneldal bund med engarealer langs vandløbene*

#### V5: Højjorde ved Jensgaard - et herregårds landskab

Området er beliggende på de højere jorde syd for Snaptun, Jensgaard og nordvest for sommerhusområdet i As vig. Området indeholder store visuelle, kulturelle, landskabelige og naturmæssige oplevelser. Terrænet er let kuperet og indeholder store kulturhistoriske elementer i landskabet stendiger, alléer, Jensgaard samt de meget store åbne landbrugsflader. Området har meget lidt spredt bebyggelse, kun i forbindelse med bebyggelse langs veje eller arbejderboliger til Jensgaard. Området har et stort skovområde, Nedskov, der indeholder rekreative, naturmæssige samt visuelle værdier. De intensivt dyrkede jorde er omgiver af stendiger.





*Billede 23 Jensgaard fra bagsiden. Bindingsværksgård beliggende i et let kuperet område med stendiger, alléer og gammel skov.*

#### V6: Landbrugs områder på højjorde ved Åstrup

Området rummer landskabelige og visuelle oplevelser i form af det højt liggende landskab med udsigt til kysten. Området har et stor bølget morænelandskab faldende mod tunneldalen. Området er spredt bebygget med en del landbrugsejendomme samt enkeltbebyggelser.

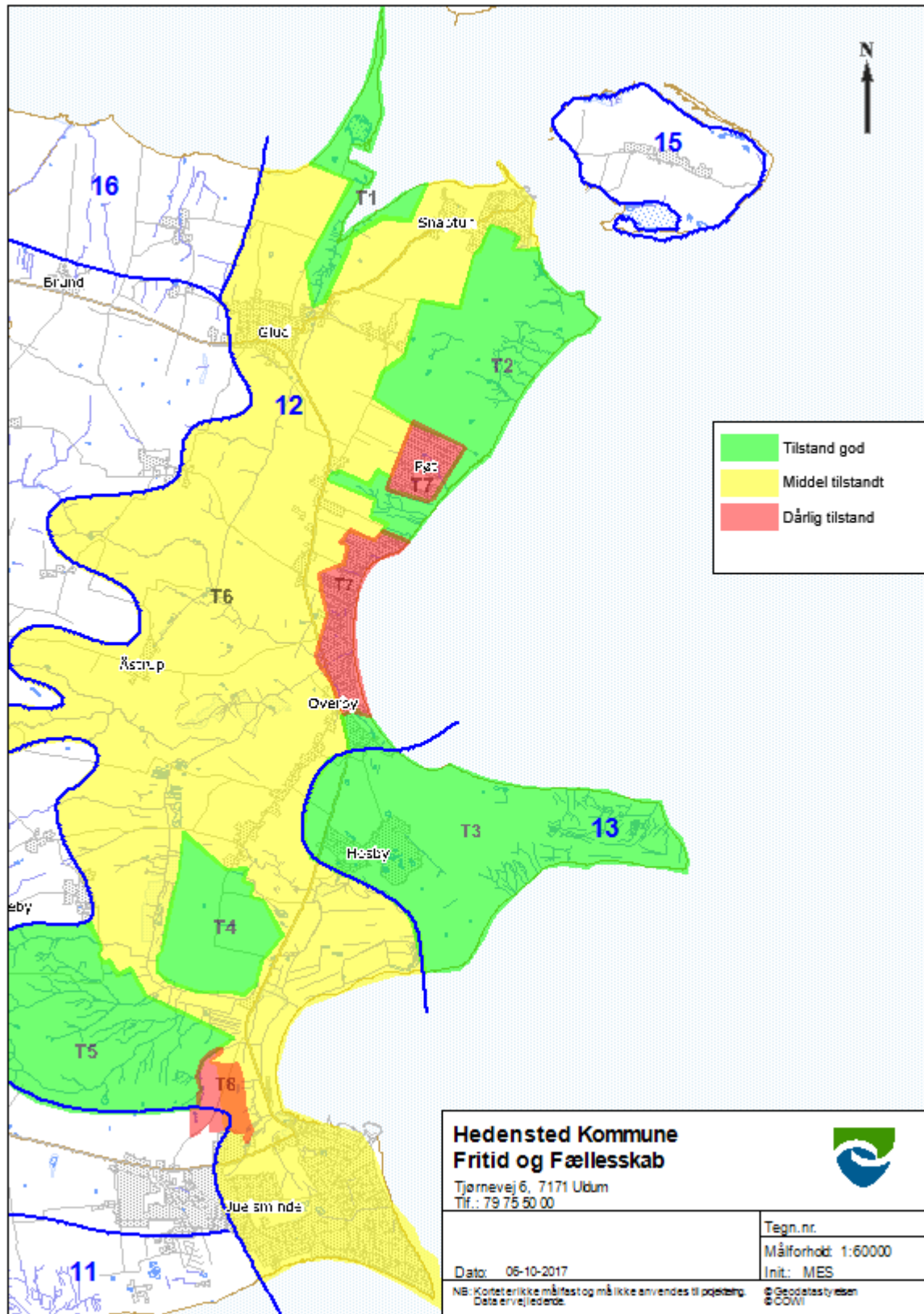
#### V7: Herregårdslandskab ved Palsgaard

Hele området ved Palsgaard har store landskabelige, visuelle, kulturhistoriske og naturmæssige værdier. Området er præget af Palsgaard som kulturhistorisk markant element, der præger hele landskabet i form af bygninger, stendiger, alléer, voldsted samt herregårdslandskabet med gammel skov og store dyrkede flader. Grundet den kulturhistoriske værdier rummer området store rekreative, visuelle og naturmæssige værdier affødt af kulturhistorien.



*Billede 24 Fredet allé ind til Palsgaard herregård*

## Tilstand (T)



Kort 8 Tilstanden i landskabskarakterområderne Kattegat kysten og As Hoved



## Tilstand (T)

### **T1: God**

Det kystnære og nordvendte Glud håb vurderes til at besidde en god tilstand. Området fremstår som intakt med strandenge, overdrev og rørskove udmundingen af Glud Bæk. Området fremstår som næsten urørt og indeholder mange natur elementer. Området er upåvirket af tekniske anlæg.

### **T2: God**

Det kystnære herregårdslandskabet ved Jensgaard er præget af skove og dyrkede marker. Området fremstår meget intakt og tilstanden er god. Kulturhistorien er meget tydelig med marker omkranset af stendiger, alléer, den gamle Jensgaard og store gamle skovarealer.

### **T3: God**

Hele As Hoved er præget af herregaarden Palsgaard. Tilstanden er for området er god eftersom området fremstår intakt med synlige spor af Herregaarden i landskabet. Området fremstår med fredede alléer, store skovarealer, gammelt fredet voldsted, stendiger og Palsgaard.

### **T4: God**

Området er opstået i en blokudskiftning fra As sogn, husene og gårdene i området ligger på rektangulære grunde med tydelig markering ved stendiger, hegn og veje. Området er af god tilstand da området fremstår intakt med "velbyggede" gårde hvor der ikke er blevet udbygget eller tilbygget betydeligt.

### **T5 God**

Skovene ved Lottrup, Klejs og Nederskov lige nord for Juelsminde er alle i god tilstand, Skovene rummer store dele af gammel skov, med mange diger som følge af Lottrup Ladegård samt skovarbejder boliger i skovene.

### **T6: Middel**

De lavtliggende jorde vurderes til at have en middel tilstand. I forhold til oprindelsen fremstår de karaktergivende elementer som forholdsvis intakte. I området er stendigerne forholdsvis intakte. Engområderne langs åerne fremstår intakte dog fremstår åsystemet udrettet. Den vedligeholdsmæssige tilstand i området er flere steder god og nogle steder fremstår den som forholdsvis intakt. Gennem området løber en højspændingsledning som eneste tekniske anlæg.

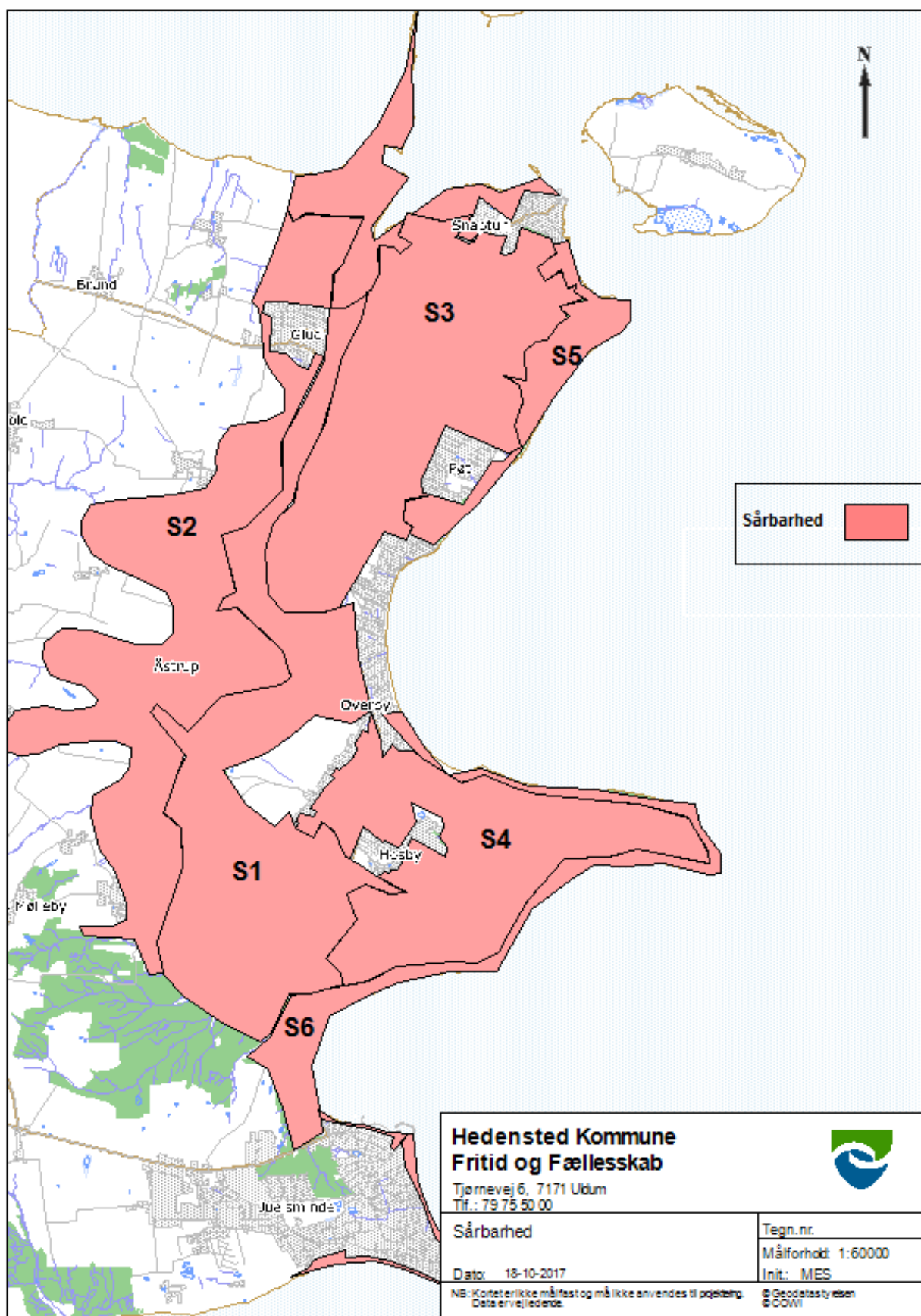
### **T7: Dårlig**

Sommerhus områderne ved As vig og Pøt Strandby fremstår i dårlig tilstand. Intaktheden i området i forhold til oprindelsen er dårlig, da områdets tidligere anvendelse og udsigt er væsentligt forandret. Området har tidligere været strandeng, lavbundsområde samt dyrkede flader.

### **T8: Dårlig**

Golfbanen er beliggende højt i landskabet beliggende mellem to skvområder. Tilstanden er dårlig som følge af en væsentlig ændring af karakteren af området. Området fremstår ikke som intakt

## Sårbarhed(S)



Kort 9 Sårbarheden i landskabskarakterområderne Kattegat kysten og As Hoved

## Sårbarhed (S)

### **Generel sårbarhedsvurdering**

Hele området fremstår overordnet som et stor skala landskabsrum. Landskabet er meget varieret grundet terrænet, skove, strand, lavninger, intensivt dyrkede højagerland samt ekstensivt græsenge. Området har mange oprindelige træk af både kulturhistorisk og geologisk karakterer, området indeholder desuden store naturværdier i gamle skove, enge og strandenge.

Området er særligt sårbar over ændringer i landskabet der mindsker storskala landskabet med den åbne tunneldal samt udsigten til og udover havet.

Landskabskarakteren er desuden sårbar overfor ophør af landbrugsdriften.

Grundet landskabets store variation og foranderlighed kan området godt rumme enkle ændringer der er tilpasset den store skala.

Området er unikt og rummer store landskabelige værdier, disse værdier bør ind tænkes i fremtidens udvikling af området.

### **S1: Lavbundsområdet i tunneldalen**

Lavbundsområdet i tunneldalen er særligt karakteristisk og derfor også særligt sårbart. Området fremstår som et meget stort, uforstyrret område med oprindelige træk. Karakterområdet er sårbart over for ændringer, der vil forringe oplevelsen af det store, uforstyrrede landskab, såsom placering af tekniske anlæg og ny bebyggelse, der ikke passer til den store skala. Til gengæld medfører den store skala også en robusthed i landskabskarakteren, der vil kunne rumme enkle ændringer, der er tilpasset den store skala. Flere af de karaktergivende elementer længere mod syd, især stendigerne, er i dag karakteriseret ved dårlig vedligehold og er derfor sårbare over for forfald og udviskning af landskabskarakteren. Landskabskarakteren i øvrigt er sårbar over for ophør af landbrugsdriften samt ændring i lavbunds arealernes anvendelse.

### **S2: Høj ager på Vestlig side af tunneldal**

Området er særligt sårbart grundet de højere liggende jordes landskabelige værdi for helheden i tunneldalen, samt de gode åbne udsigts forhold over landskabet mod havet. Området er storskala og med åbne vider med spredt bebyggelse og beplantning. Området er særligt sårbar overfor ophør af landbrugsdriften.

### **S3: Høj ager ved Jensgaard**

Området er beliggende på de højere liggende agre hvor jorden dyrkes intensivt. Området er særligt sårbart grundet den landskabelige, geologiske og kulturhistoriske værdi i området. Området er en vigtig del i tunneldalen og de geologiske og landskabelige værdier i for af udsigt, landskab og helhed. Området er stor skala, primært grundet den intensive landbrugsdrift. Området indeholder vigtige kulturhistoriske værdier i form af Jensgaard hvor bygninger, stendiger og skove er vigtige elementer i landskabet. Særligt de kulturhistoriske elementer er sårbare over for forfald. Området er sårbart overfor ændringer af landbrugsdriften der er vigtigt for landskabets udtryk.

### **S4: As Hoved og Palsgaard**

Landskabet på As Hoved er særligt sårbar grundet landskabets særlige karakteristika som herregårdslandskab med mange kulturhistoriske karakteristika som Palsgaard, stendiger, alléer og skove. Området er særligt sårbar overfor ændringer og for forfald af de kulturhistoriske elementer i landskabet. Området er også særligt sårbar overfor ophør af landbrugsdriften i området samt udvidelse af industri bygningerne på Palsgaard.

### **S5: Nordlig kystlandskab**

Kystlandskabet mod nord er særligt sårbart, da ændringer langs kysten kan påvirke kystlandskabet. Kysten er truet er ændringer der kan slører områdets åbne karakter samt tilgængelighed langs kysten.



Kysten er også truet havvand og et inddiget område ved Håbet syd for Hosby, er beskyttet af et dige og en pumpestation. As hoved er truet af naturlig erosion af kysten fremstår som erosionsklint. På de ikke udsatte kyststrækninger er kysterne flade med strandenge der er truet af havvandsstigninger. Kysterne er vigtige som en del af hele området omkring tunneldalen.

### **S6: Sydlig kystlandskab**

Kystlandskabet mod syd er særligt sårbart, da ændringer langs kysten kan påvirke kystlandskabet. Kysten er truet af ændringer der kan slører områdets åbne karakter samt tilgængelighed langs kysten.

På de udsatte kyststrækninger er der flere steder kystbeskyttelse med Høfder, b.la. ved Pøt Strandby samt ved Snaptun.

På de ikke udsatte kyststrækninger er kysterne flade med strandenge (Bilag 3). De flade kyster er afsætningskyster hvor sårbarheden står i ændret tilstand. Kysterne er vigtige som en del af hele området omkring tunneldalen.

### **Litteraturliste:**

Kulturmiljøer i Vejle Amt 2005, (2006) Hedensted kommune, Vejle Amt, Teknik og Miljø.

Vejledning om LANDSKABET i kommuneplanlægningen (2007) Miljøministeriet

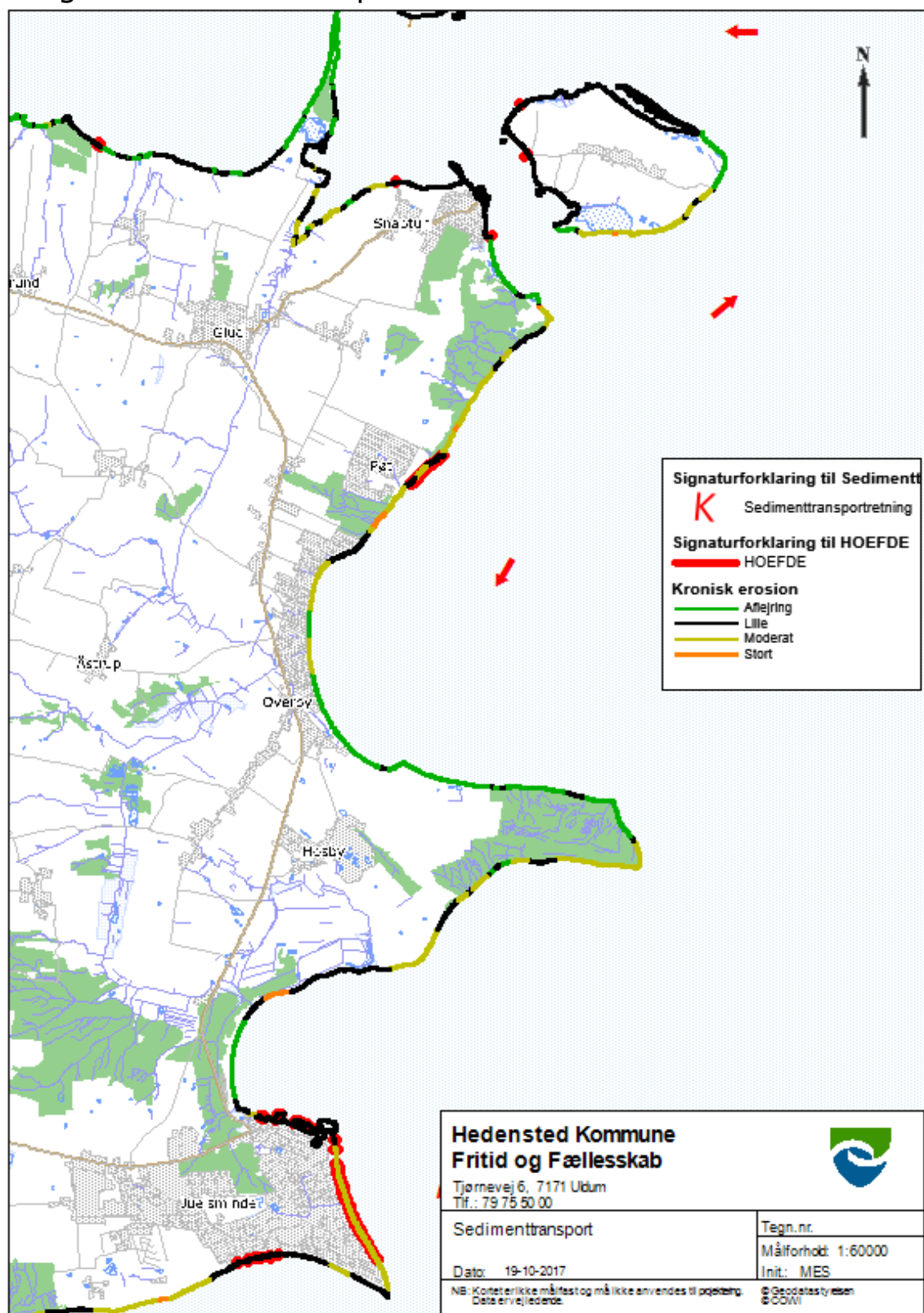
## Bilag:

### Bilag 1: Landskabskarakterområder



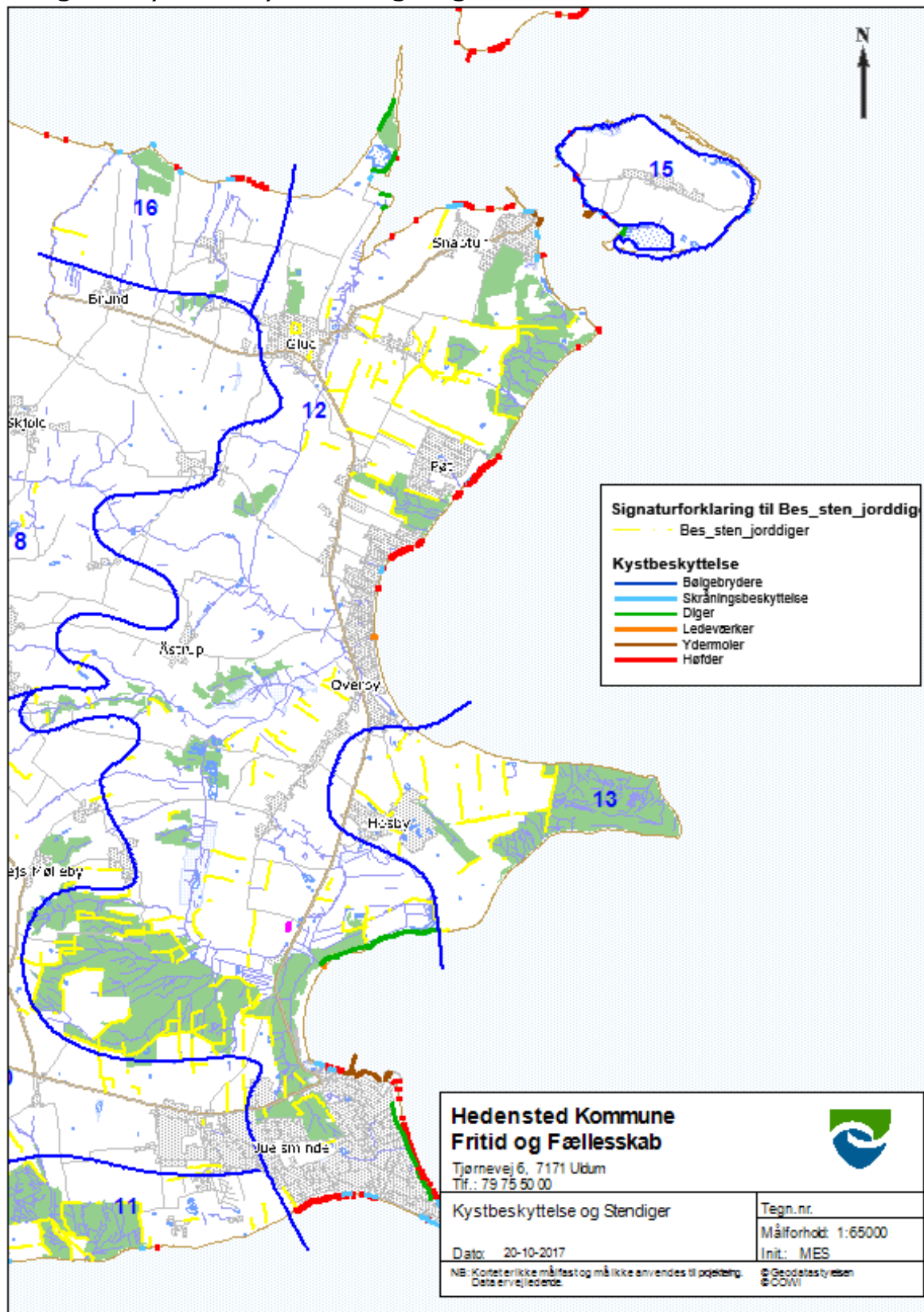
Kort 10 Landskabskarakterområder i Hedensted kommune

## Bilag 2: Sedimenttransport



Kort 11 Sedimenttransport og erosion i landskabskarakterområderne Kattegat kysten og As Hoved

## Bilag 3: Kystbeskyttelse og Diger



Kort 12 Kystbeskyttelse og Stendiger i landskabskarakterområderne Kattegat kysten og As Hoved