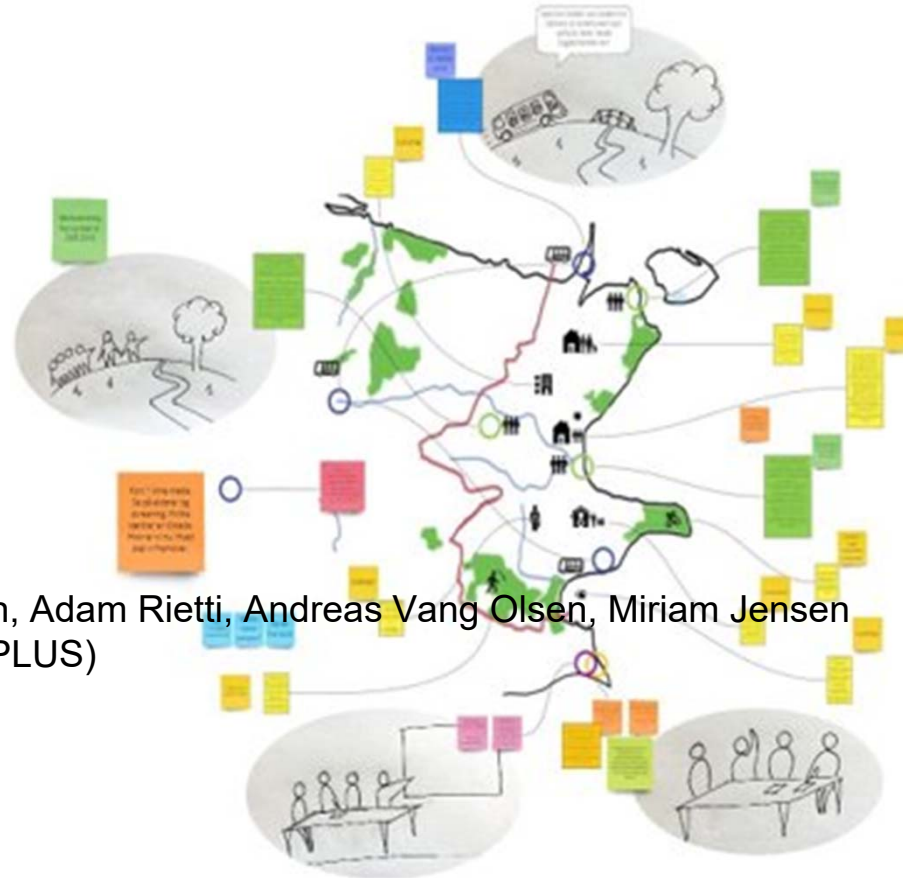


MasterClass for klimatilpasning med merværdi

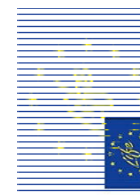


Maj-Britt Quitzau, Birgitte Hoffmann, Adam Rietti, Andreas Vang Olsen, Miriam Jensen
Planning for Urban Sustainability (PLUS)
Aalborg Universitet



AALBORG UNIVERSITET

Formål



1. Opsamling og afslutning af MasterClass forløbet
 - Kort om forløbet
 - Hovedkonklusioner, værktøjer og erfaringer
2. Opfølgning på formiddagen ift. at styrke integrationen af værdiskabelse i de kommunale arbejdsprocesser
 - Værdiskabelse taler i dén grad ind i 'engagement fra borgere' og 'vand og velvære som strategi til at skabe livskvalitet indenfor byudvikling'
 - Arbejde med hvordan erfaringerne og værktøjerne fra MasterClass kan blive en integreret del af det opfølgende strategiske arbejde med at engagere borgere og skabe øget livskvalitet.
3. Opsamling og afrunding med fokus på at styrke netværksdannelse og erfaringsdeling

Vand, Velvære & Engagement

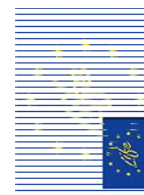
- om at skabe tværfagligt engagement og lokalt samarbejde om multifunktionelle løsninger i klimatilpasningen



Vandet (& den kommunale arbejdsproces)



- Klimatilpasningen er ofte driveren i C2C CC projekterne, fordi der er handlingsplaner og ressourcer til at klimatilpasse. Samtidig har teknologien ændret karakter, så løsningerne i dag sker på overfladen, og dermed påvirker den lokale udvikling.
- Derfor er projekterne ofte også forankret i f.eks. forsyningen eller den tekniske forvaltning, hvor der har været en stærk tradition for en teknisk tilgang.
- Det betyder, at feltet har ændret sig fra at være ret sektorspecifikt til at være mere multifunktionelt, og det kræver, at projektledere og planlæggere skal arbejde mere tværfagligt og med de lokale aktører – og det kræver en ny praksis!
 - Væk fra udbredt fokus på teknisk modellering
 - Interessentkortlægningen skal udvikles, så den bliver mere engagerende og dynamisk
 - Multifunktionalitet skal blive mere end et 'add-on'



Velvære – livskvalitet indenfor byudviklingen

Der er mange ting, som man kan tage fat på! Her nogle eksempler ift. strategiske sundhedsmål, som klimatilpasningen kan bidrage til.

- Flere fællesskaber
- Rum til ro og fordybelse
- Den sunde by for alle
- Aktiv mobilitet
- Byer som arena for rehabilitering
- Læring og kreativitet
- Bedre byklima
- Den oplevelsesrige by – hele året
- Leg og aktivitet i byen
- Den samskabende by

Oversigt over de 10 værdikort

En dansk undersøgelse peger fx på, at **en gåtur med natur kan påvirke humøret positivt i forhold til en gåtur i den 'grå' by**

Kilde: Stigsdotter et al. (2017a)

I Danmark er **ensomhed** årligt relateret til godt 2.200 ekstra dødsfald, hvilket svarer til **4 % af alle dødsfald**. I alt oplever 6,3 % af den voksne befolkning ofte at være uønsket alene.

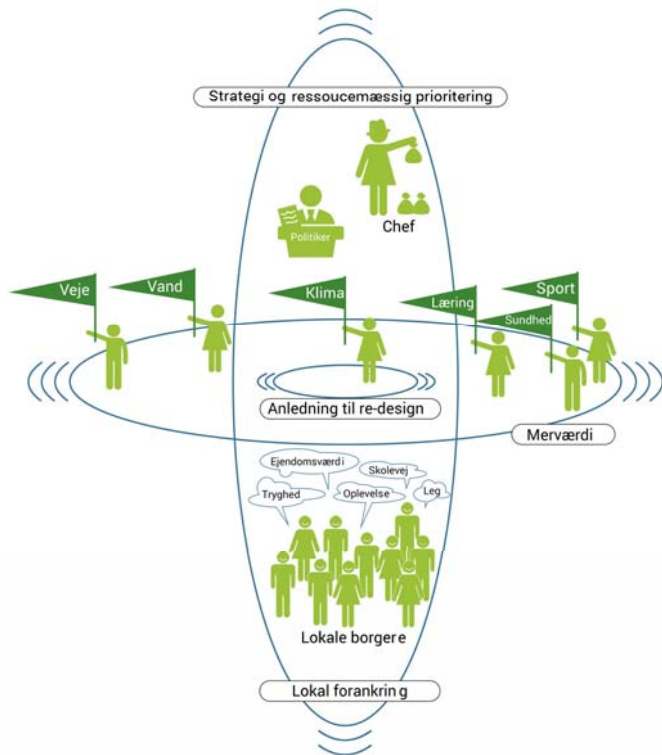
Kilde: Sundhedsstyrelsen (2018a)

→ Det kræver, at vi taler ind i andre strategiske udviklingsprocesser, når vi arbejder med klimatilpasning.

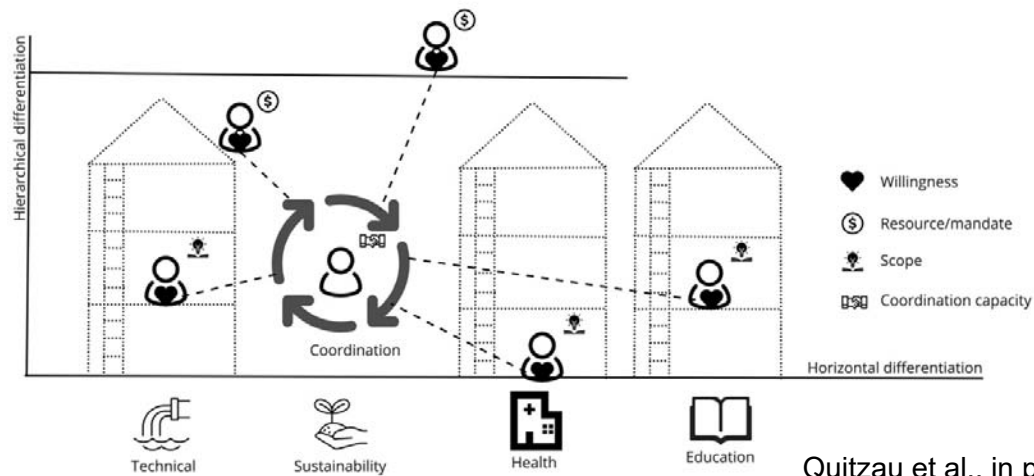


Engagement er en procesmæssig udfordring

Siloer med forskellige grundværdier skal kobles for at skabe multifunktionelle løsninger...



- Horisontalt: Forskellige grundværdier på tværs af de kommunale fagområder (teknisk, sundhed, læring osv.)
- Vertikalt: Politiske og lokale grundværdier er også vigtige at forstå ift. at skabe opbakning og engagement.



Quitzeau et al., in prep.

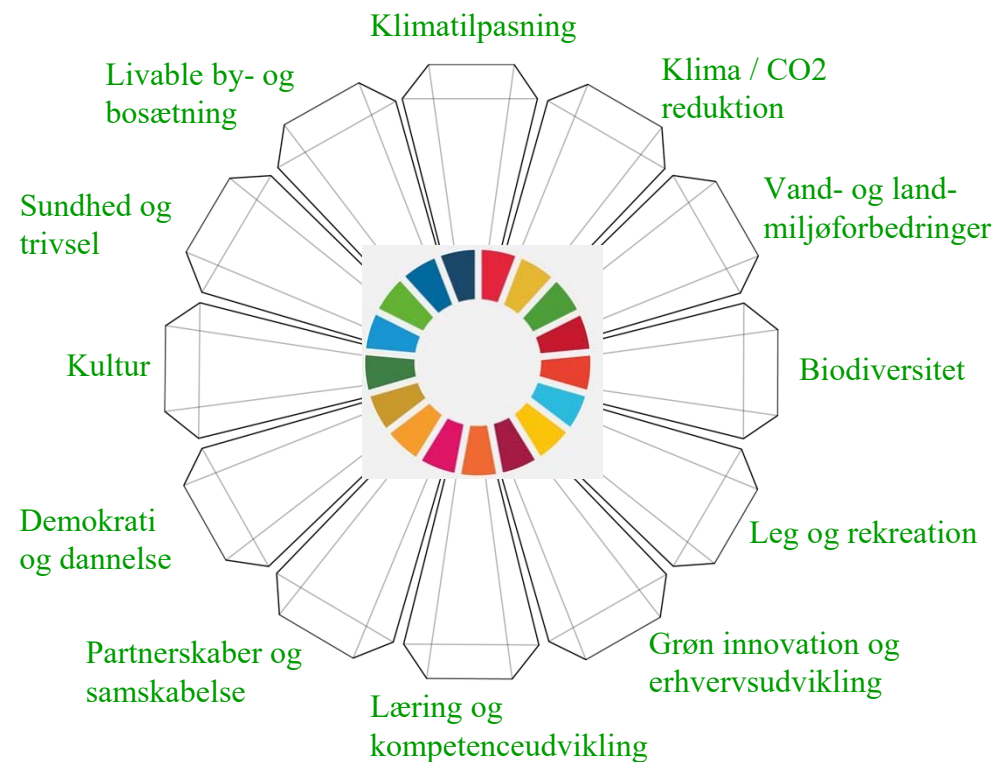
Værdiskabelse igennem klimatilpasning kræver et strategisk arbejde med multifunktionalitet



Værdierne skal findes gennem kobling til:

- globale krav
- kommunale mål/strategier
- andre forvaltningers arbejde
- lokale virksomheder
- lokalsamfund

Hvordan gør vi i praksis?
Hvordan får vi tid og rum?
Hvordan vidensdeler vi?



Invitation til tværfagligt samarbejde

Input fra andre fagområder.



Ole Mygind
Projektleder
Marselisborg (rehabilitering)
Sundhed



Gunhild Øeby Nielsen
Gudenå Kommitteen
Turisme & oplevelser

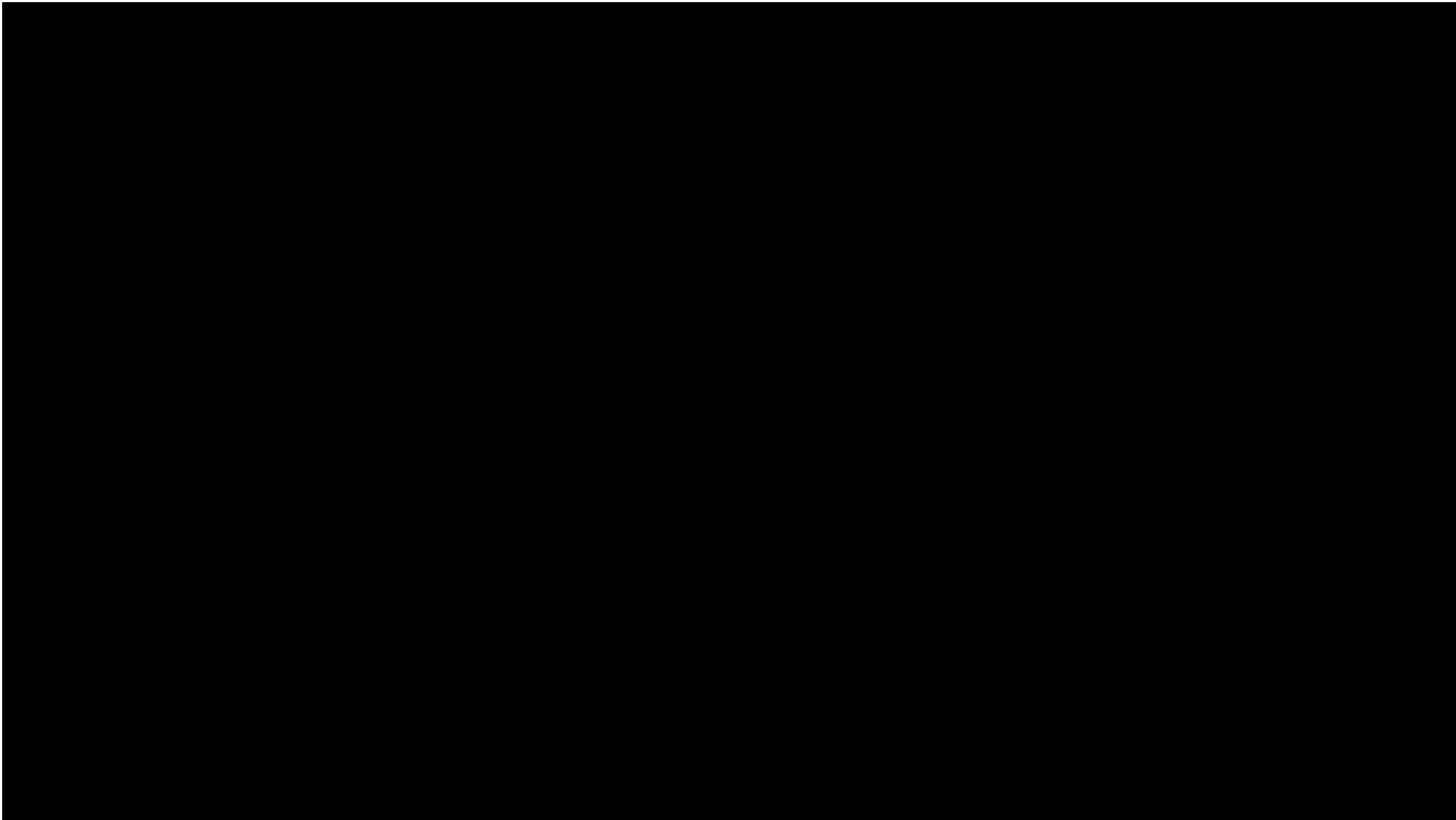
Perspektiver på merværdi i klimatilpasningsprojekter



AALBORG UNIVERSITET



Coast to Coast
Climate Challenge



Case: Hedensted Kommune

Hvordan kan man arbejde med tværfagligt engagement?

Indledende kortlægning:

- Risikovurdering (teknisk 3DI model).
- Overordnet interessentanalyse ift. værdier.
- Stedsanalyse der peger på lokale karakteristika og styrker.



C8 – Værdi- og risikokortlægning i området Håb til Håb



Værdier og risici ved et ændret klima



Initiativer til at invitere og engagere for at identificere multifunktionelle løsninger



Landmanden

Typiske fokuspunkter

Landmanden er en vigtig aktør i den danske landskabsdannelse. Han har et stort kendskab til sin mark og de forskellige aktiviteter, der foregår der. Han er også opmærksom på de forskellige typer af dyr og planter, der dyrkes på marken. Landmanden er også opmærksom på de forskellige typer af værktøjer, der bruges på marken.

Lokal tilknytning

Landmanden er tæt knyttet til sin mark og de forskellige aktiviteter, der foregår der. Han er også opmærksom på de forskellige typer af dyr og planter, der dyrkes på marken. Landmanden er også opmærksom på de forskellige typer af værktøjer, der bruges på marken.



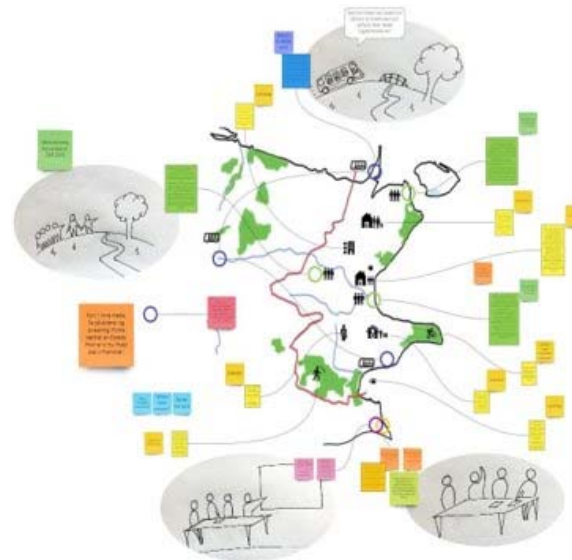
Helårsboeren

Typiske fokuspunkter

Helårsboeren er en vigtig aktør i den danske landskabsdannelse. Han har et stort kendskab til sin mark og de forskellige aktiviteter, der foregår der. Han er også opmærksom på de forskellige typer af dyr og planter, der dyrkes på marken. Helårsboeren er også opmærksom på de forskellige typer af værktøjer, der bruges på marken.

Lokal tilknytning

Helårsboeren er tæt knyttet til sin mark og de forskellige aktiviteter, der foregår der. Han er også opmærksom på de forskellige typer af dyr og planter, der dyrkes på marken. Helårsboeren er også opmærksom på de forskellige typer af værktøjer, der bruges på marken.



Kortlægge andre data

- Forstå lokale interesser
- Brug af digitale kort og GIS.

FORSTÅ

Skabe overblik

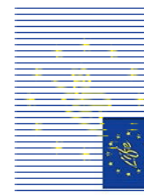
- Repræsentere værdier
- Udpege muligheder

REPRÆSENTERE

Dialog og sparring

- Udvælge synergier
- Skabe fælles storylines

BESLUTTE



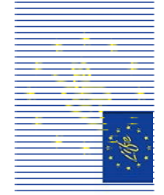
Eksempel fra tværsektoriel intern workshop

Invitation af kommunale kollegaer fra andre afdelinger mhp. at diskutere fælles interesser på tværs af forskellige igangværende udviklingsprojekter.

Visuelle virkemidler muliggjorde en mere konkret dialog om forskellige værdier i kommunale projekter, og det led til identifikation af fire hot spots og og centrale interessenter at involvere.



En lærings- og forandringsproces MasterClass





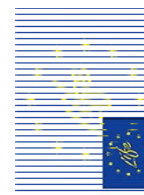
Formålet med vores MasterClass

I samarbejde mellem praksis og forskning at:

- Udvikle værdiskabelse i projekterne
- Udvikle viden og kompetencer
- Udvikle nye metoder til co-design og værdisætning
- Udvikle nye metoder til praksislæring og læringsplatform

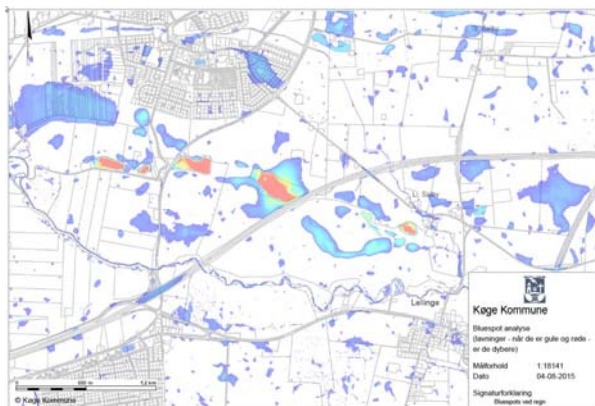
Billede: www.klimaskolen.dk





Afsæt:

Udfordre og udvikle etablerede arbejdsprocesser for for at arbejde systematisk med at få øje på nye/andre værdiskabelser



Udbredt teknisk fokus med udfordringer ift. at koble til andre typer af fagområder.

Interessant	Interesse	Indfyldelse	Rolle

Interessentanalyser med fokus på at afstemme udviklingsplanerne med 'the usual suspects'. Primært fokus på at skabe konsensus og opbakning til planerne.



Borgerhøringer sent i forløbet, hvor input fra borgerne ift. værdiskabelse kan være svære at integrere i udviklingsprocessen.

MasterClass: 6 guidende principper for værdiskabelse

Forskningsbaseret (både teori og vidensindsamling)



1. **Kortlæg**: Forstå stedet og aktørerne, så vi skaber fokus på lokale udviklingsmuligheder.
2. **Strategisk navigation**: Skab retning på projektet / planen ud fra centrale værdiforståelser, så der bliver opbygget en følelse af ejerskab og relevans.
3. **Invitation**: Involvér de rette (fag)personer og gør dem og deres positioner synlige i det videre arbejde.
4. **Co-design**: Samskab løsninger og koncepter på tværs for at sikre synergi og komme væk fra traditionelle løsninger.
5. **Værdisætning**: Opbyg en klar fortælling om værdiskabelsen, som begrunder og argumenterer for, hvorfor den er vigtig.
6. **Mobilisering**: Styrk projektets momentum ved at mobilisere aktører og gode drivkræfter.

Den udviklede digitale læringsplatform

Arbejdsark til at bruge i planlægningen & input til vidensdeling og networking

Masterclass om værdiskabende klimatilpasning



Formålet med denne Masterclass er at styrke den strategiske værdiskabelse ved investeringer i klimatilpasning. Udviklingsforløbet er for projektlejere og -deltagere, som gerne vil øge deres viden og kompetencer på dette område og indgå i en fælles faglig udvikling af viden og metoder. Denne e-læringsplatform stiller den nyeste forskning indenfor området til rådighed og præsenterer strategiske processer og værktøjer til brug i den daglige samarbejds- og udviklingsproces.

Meddelelser

Feedback til e-læringsplatformen



C2C Coast Climate Challenge

Upcoming events
There are no upcoming events
Go to calendar...

Blog menu
View all entries for this course
View my entries about this course
Add an entry about this course

Blog entries
Add a new entry

Search



Casestudier



Inspirationsvideoer



Litteratur



Værktøjer



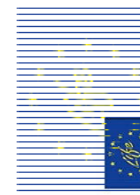
Refleksion



Diskussionsforum



Tre workshops – tre hovedprocesser



	Workshop 1	Workshop 2	Workshop 3
Undersøge	'Indledende' screening	Stedskvaliteter	Lokale værdier
Repræsentere	Aktørlandskab	Værditemaer	Synergier
Beslutte	Vælge vigtige aktører	Hot spots & pejlemærker	Narrativ/fortælling



Visualiseringer som procesmæssigt virkemiddel



- Inspireret af kartografi, som repræsenterer komplekse virkeligheder på en simpel måde.
- Visualiseringer kan bruges sammenfattende
 - De kan opsummere og verificere data, forståelser og løsninger.
 - De kan vise sammenhænge og nedslagspunkter.
- Visualisering kan bruges dynamisk
 - De kan formidle værdimæssige narrativer så andre nemmere forstår dem.
 - De kan bidrage til at få øje på synergier.
 - De kan legitimisere beslutninger og valg.



Værktøj 1: Screening

En screening skal give et overblik over værditemaer i kommunens politikker og projekter samt i projektområdet, som klimatilpasning kan kobles til. Screeningen åbner projektets klimafaglige perspektiver op for mulige multifunktionaliteter.

Forslag til screeninger:

- Projektets nuværende værdifokus
- Kommunale strategier og mål
- FNs Verdensmål
- Lokalsamfundets problemer og muligheder

Hvordan / Ressourcekrav:

- Skimme dokumenter
- Brainstorme kreativt om projektets potentialer

Styrker

- Bred orientering, som kan åbne projektets horisont
- Styrker projektets forankring i andre forvaltninger, blandt politikere og i lokalsamfund
- Giver argumenter til projektets udvikling



STRATEGISK RETNING ARK: Screening af kommunale strategier og mål – visioner, forankring og samarbejde

Kommunale strategier/mål/plan (overskrift)	Lædybende noter for hver strategi & mål (stikord der følger kontekst helt mere ud)	Hvordan kan projektet levere på den denne dagsorden? Hvad er bidraget til kommunale strategier og andre mål?	Hvad er vores vurdering af, hvor energien i dette er henne og hvem kan kvalificere værdisen?
Planstrategi	<p>Er der om at tilvækst bærekraften af kommunen og som præger på aktiviteter af:</p> <ul style="list-style-type: none"> - Fokus på kommunalt service af bærekraftsplaner og skoler - Fokus på bærekraftig infrastruktur (trafikforhold, grønne) - Fokus på aktiviteter for børn (spil, natur, lege, osv.) 	<p>Opfølgende oplysninger og på aktiviteter af denne:</p> <ul style="list-style-type: none"> - Kilde-aktive omfang af bærekraftsplaner - Læg og betragte 	<p>Såme og aktiviteter/planer er centrale til infrastruktur vejfor og byplanlægning. Måske også naturforholdene bevarer sundhedsforhold.</p>

Værktøj 2: Aktørlandskab

Aktørlandskabet kan skabe et overblik over hvem der er relevante aktører og hvad der knytter dem til projektet eller området. Aktørlandskabet dokumenterer andre data end de tekniske.

Forslag til aktørlandskaber:

- Aktørtypologier som lister forskellige aktører og deres værdier
- Abstrakt kort over området med indplacering af aktører
- Geografisk kort med placering af interesser
- Digitale kort og GIS kort med forskellige lag

Hvordan / Ressourcekrav:

- Opstilling af ikoner/tegninger på et grundkort – fx post post
- Forudsætter at der er noget viden om aktørerne
- Kan laves internt i projektgruppen – eller med eksterne aktører

Styrker

- Skaber overblik og fastholder viden til brug i den videre proces
- Kan bruges både opsamlende (still) eller i dialogproces (dynamisk)
- Kan udformes til en præsentation af projektet overfor eksterne aktører - Skaber genkendelse og legitimitet



Værktøj 3: Værdikort

Værdikort kan bruges til at invitere andre fagligheder ind i arbejdet med klimatilpasning. De præsenterer eksempler på, hvordan forskellige fagområder kan kobles til klimatilpasning. Værdikort bidrager med dokumentation for perspektiver og værdiskabelse. Konkrete eksempler på klimatilpasning kan også bruges.

Vi har udviklet 10 værdikort til sundhed og rekreation. Vi planlægger at udvikle værdikort til alle felter af værdidiamanten.

Forslag til brugen af værdikort/ gode eksempler:

- Brug værdikortet til at sætte dig ind i andre fagområder og hvad der er vigtigt for dem.
- Læs om eksempler i fagpressen mv.
- Tag dem med til mødet med dine kollegaer fra andre forvaltninger.

Hvordan / Ressourcekrav:

- Læs værdikort og vælg dem ud, der passer
- Find eksempler, der kan inspirere andre fagfolk

Styrker:

- Bred orientering, som kan åbne projektets horisont
- Styrker projektets forankring i andre forvaltninger, blandt politikere og i lokalsamfund
- Giver argumenter til projektets udvikling
- Giver argumenter for finansiering af projekter / øger muligheden for fælles finansiering



Klimatilpasning, der bidrager til...

- Aktiv mobilitet
- Flere fællesskaber
- Læring og kreativitet
- Den sunde by for alle
- Byer som arena for rehabilitering
- Rum til ro og fordybelse
- Bedre byklima
- Den oplevelsesrige by – hele året
- Leg og aktivitet i byen
- Den samskabende by



Værktøj 4: Hotspots

Hotspots bidrager til at indsnævre og give en form for orientering i den videre udviklingsproces. Hotspots skal ses som nogle krydsfelter mellem forskellige perspektiver, og bør have en geografisk forankring. På den måde kan et geografisk område bidrage til at afgrænse orienteringen.

Forslag til hotspots:

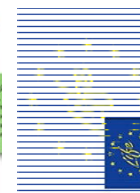
- Kortlægning af lokale hotspots for et større geografisk område
- Identificere lokale værdier og kendetegn i tekniske interesseområder
- Bearbejdning af aktørlandskab ift. at få øje på særlige indsatsområder
- Dialog om krydsende interesser i forskellige udviklingsprojekter

Hvordan / Ressourcekrav:

- Brainstorme på lokale hotspots og konkrete interesseområder
- Møde med tværgående dialog

Styrker

- Snævrer ind og udpeger indsatsområder
- Bruger geografien til at få øje på synergier på tværs af perspektiver
- Skaber en geografisk forankring
- Bringer lokale egenskaber og kendetegn i spil



Værktøj 5: Proto-typer

Proto-typer er en måde at co-designe på, hvor løsningskoncepter bliver afprøvet sammen med f.eks. brugere. Det giver anledning til at tænke konceptet igennem og trykprøve det i virkeligheden. Proto-typer behøver ikke at være stor-skala løsninger, men kan være simple ting man bare tester, og også gerne andre steder end dér hvor den endelige løsning skal være. Proto-typer giver værdifuld feedback og øget forståelse.

Forslag til proto-typer:

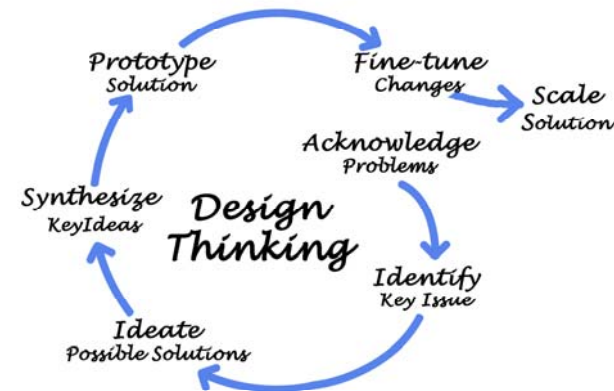
- Udarbejd forslag til proto-typer sammen med lokale aktører
- Afprøv kritiske elementer i løsningskonceptet på en simpel måde
- Vis en skalamodel af løsningskonceptet for andre for at få feedback
- Lav en happening i indsatsområdet for at afveje interessen

Hvordan / Ressourcekrav:

- Konzeptudviklingsworkshop (enten intern eller sammen med andre)
- Kreativ tænkning ift. at udvikle en simpel test af en konceptuel idé
- Gennemførelse og evaluering af test

Styrker

- Kreativ tænkning sammen på tværs af interesseområder
- Løsningskoncepter gennemtænkes mere grundigt
- Får afprøvet om idéer på skrivebordet vil virke som tiltænkt i praksis
- Billig og simpel måde at få noget feedback på
- Værdifuld feedback som uddyber forståelsen af behov og virkemidler



Værdikort 6: Storylines

Storylines skal skabe nogle samlede fortællinger om projektet og det værdiskabende. Det er nogle overskrifter og fortællinger, der binder aktørerne sammen i den videre projektudvikling. Storylines krystalliserer det multifunktionelle i projektet.

Forslag til storylines :

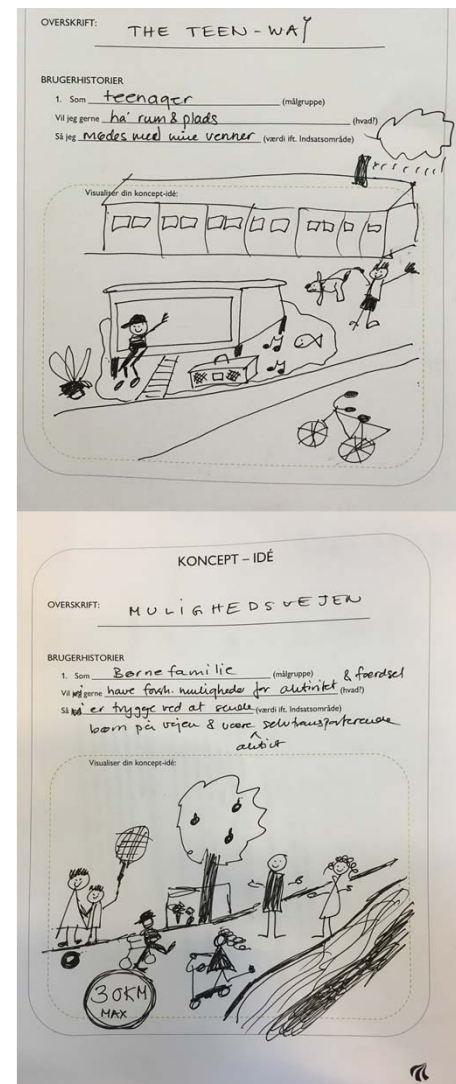
- Giv den et navn – at give en idé et navn gør det tydeligt at 'ideen findes' og skaber fokus og identitet til samarbejdet
- 'Klimaplejehjem' - eller 'den historiske vandroute' er eksempler på storylines, der giver energi til projektet kan bruges til at udvikle konkrete koncepter for projektet

Hvordan / ressourcekrav

- Find fælles fortællinger, der giver resonans for flere aktørgrupper
- Storylines kan udvikles efterhånden som projektet udvikles

Styrker

- Storylines skal fokusere processen og lægge op til at udvikle konkrete koncepter
- Storylines gør det muligt at formidle til andre om ideen og samarbejdet
- Det åbner for at flere aktører kan relaterer til projektet
- Fortællinger skaber fælles identitet og energi til det videre samarbejde



Værktøj 7: Aktørkompasset

Aktørkompasset tydeliggør, at der er forskellige interesser, der skal tilgodeses for at en udvikling kan finde sted. Det handler om strategisk navigation ift. at sikre, at der bliver opbygget momentum for den udviklingsretning, der arbejdes med. Aktørkompasset alene er ikke effektivt, idet ejerskabet og drivkraften bliver skabt igennem de andre værktøjer, men det er med, fordi mange glemmer systematisk at holde momentum for øje.

Forslag til aktørkompass:

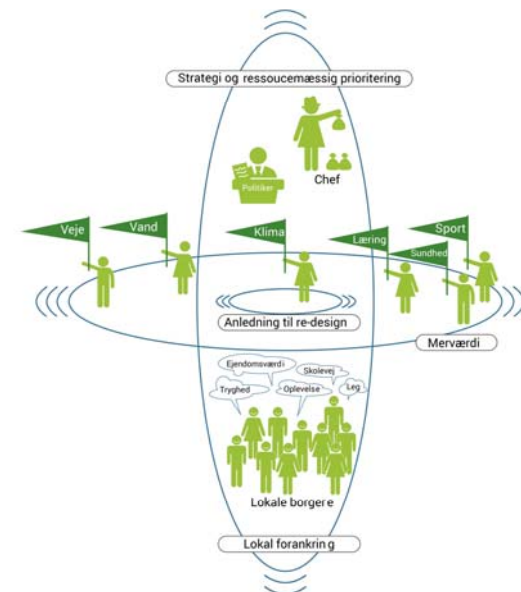
- Udpeg vigtige benspænd for projektets realisering med afsæt i aktørkompasset
- Identificér centrale aktører, som skal overbejdes for at realisere projektet
- Udarbejdelse af en drivkraftsstrategi for projektet

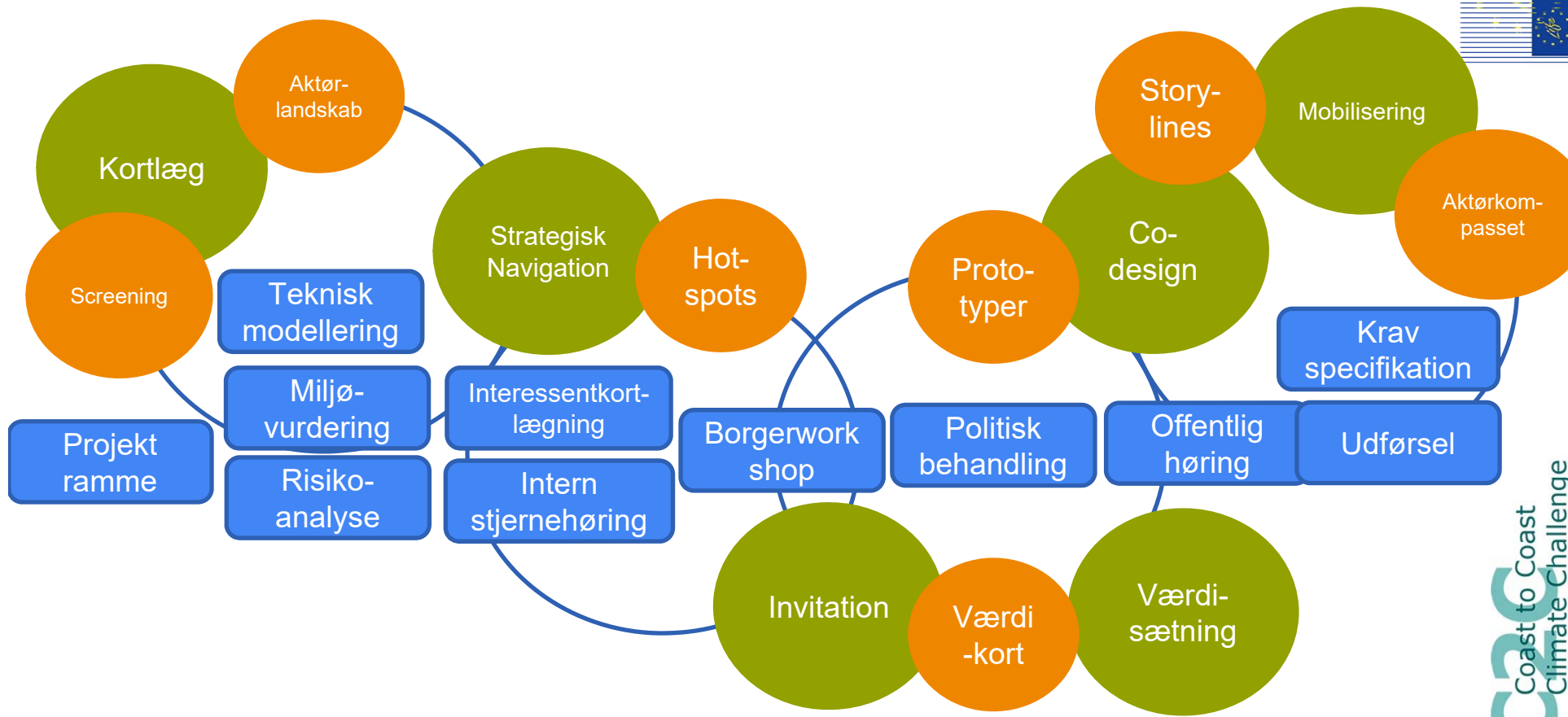
Hvordan / Ressourcekrav:

- Refleksion og notetagning
- Løbende relationsarbejde
- At lede opad og lytte efter på vandrørerne

Styrker

- Systematik ift. at skabe drivkraft og opbakning til projektet
- Refleksion over flaskehalse og benspænd i processen
- Opmærksomhed på energier og relationer

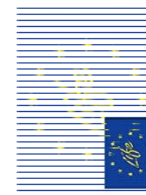
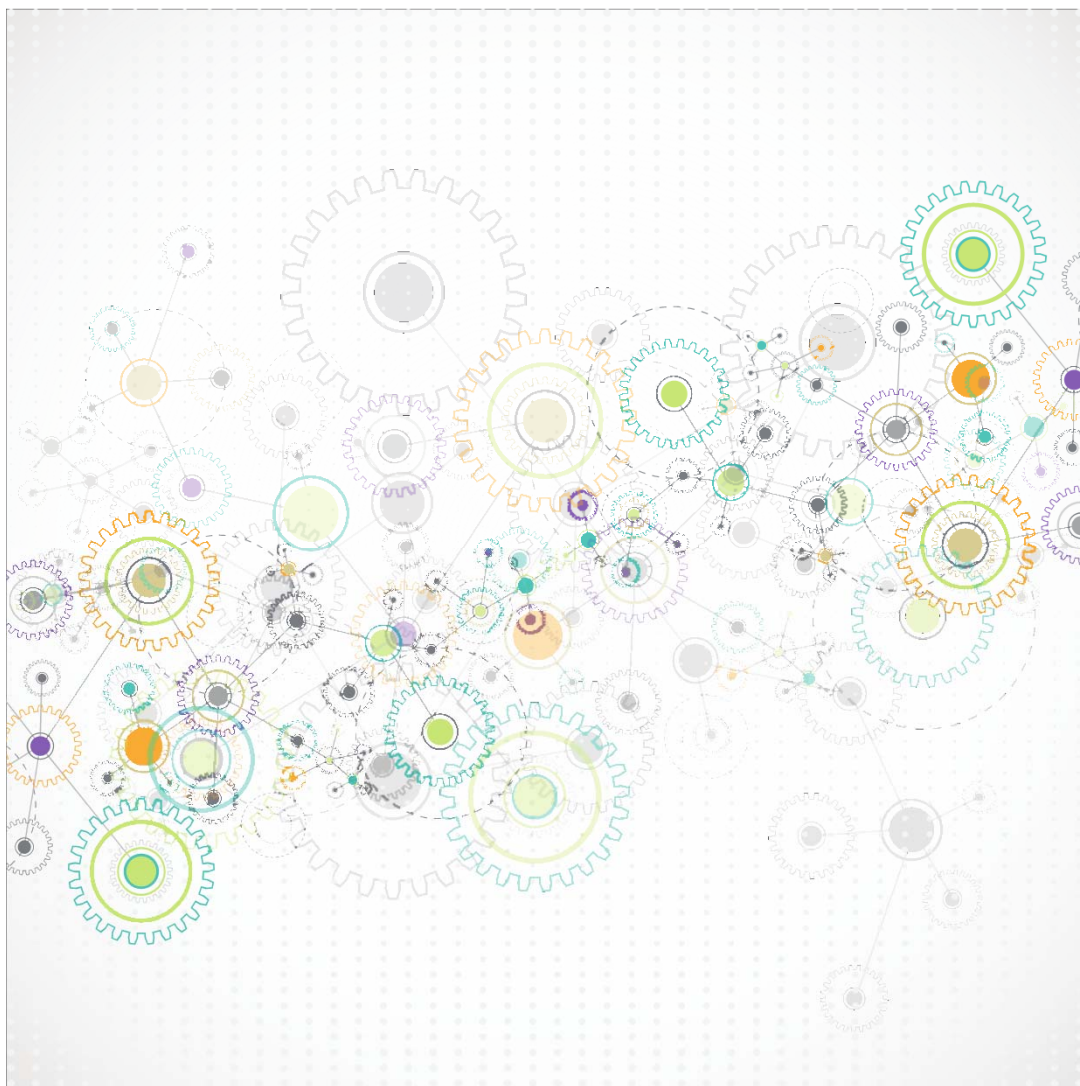




Erfaringer fra MasterClass

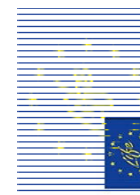


- Stor efterspørgsel efter viden, eksempler og hjælp til facilitering af kortlægning, interessentinddragelse og værdisætning på nye måder.
- Udfordrende at integrere de nye tilgange i de daglige arbejdsprocesser – det kræver ekstra ressourcer og nye måder at tænke på.
- Det har været svært at få networking og erfaringsudveksling til at fungere på den digitale platform.
- AVRA samarbejde er en udløber af disse erfaringer, hvor vi indgår i en tættere samarbejdsproces omkring udvalgte cases og udvikler en metodhåndbog i et kort format.



Fra vand, velvære & engagement som idé til implementering

Hvor gode er vores nuværende arbejdsprocesser til at fremme værdiskabelse på tværs?



Evaluér de 5 traditionelle arbejdsprocesser for inddragelse ift. de 6 grundprincipper for værdiskabelse gennem klimatilpasning og udfyld et ark for hver proces.

- Giver det et godt grundlag for at forstå de lokale udviklingsmuligheder, og hvad der vigtigt for de lokale aktører, for de andre kommunale forvaltninger og for politikerne?
- Skaber de en innovativ udviklingsretning, som er klar, meningsfuld og strategisk vigtig for andre end jer selv?
- Motiverer de andre fagligheder / aktører til at bidrage med deres viden og ressourcer?
- Hvor gode input får I gennem jeres inddragelse til at udvikle en multifunktionel og godt forankret løsning?
- Skaber de en klar fortælling om værdierne i jeres projekt og giver jer argumenter til realisering?
- Er de gode til at skabe energi og opbakning til at realisere innovative projekter?

Interessentkortlægning
(interessentanalyse)

Intern stjernehøring
(intern koordinering)

Offentlig høring
(borgerinddragelse)

Borgerworkshop
(løsningsforslag)

Politisk behandling
(godkendelse)



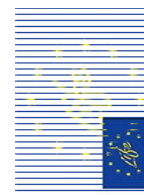
Principper som vi bør arbejde mere med.

Principper som vi godt kunne være bedre til.

Principper som vi er gode til og allerede opfylder.

Interessentkortlægning
(interessentanalyse)

Evaluering af nuværende arbejdsprocesser for inddragelse ift. de 6 grundprincipper for værdiskabelse gennem klimatilpasning



Hvilke nye værktøjer og fremgangsmåder kan fremme værdiskabelse, og hvad kræver de?

- Udvælg én af de arbejdsprocesser, som I anser for centrale og med mange udfordringer.
- Brug de 7 oversigter over værktøjer til at snakke om, hvad der kunne bidrage til at styrke arbejdet med værdiskabelse
 - Hvert værktøj er vurderet ift. de 6 grundprincipper, så I har et afsæt for at diskutere dem.
- Diskutér også hvad integration af disse værktøjer vil kræve i dagligdagen.
 - Brug evt. ressourcefaktoren oppe i højre hjørne for værktøjerne som afsæt for dialogen.

Proto-typer

Ressourcefaktor: 1/5



Proto-typer er en måde at co-designe på, hvor løsningskoncepter bliver af prøvet sammen med f.eks. brugere. Det giver anledning til at tænke konceptet igennem og trykprøve det i virkeligheden. Proto-typer behøver ikke at være stor-skalaløsninger, men kan være simple ting man bare tester. Proto-typer giver værdifuld feedback og øget forståelse.

1. Forstå stedet og aktørerne, så vi skaber fokus på lokale udviklingsmuligheder.



2. Slab retning ud fra centrale værdiforståelser, så der bliver opbygget en følelse af ejerskab og relevans.



3. Involver de rette fagpersoner og gør dem og deres positioner synlige i det videre arbejde.



4. Udvikl løsninger og koncepter sammen og på tværs for at bevæge jer væk fra traditionelle løsninger.



5. Opbyg en klar fortælling om værdiskabelsen, som begrundes og argumenteres for, hvorfor den er vigtig.

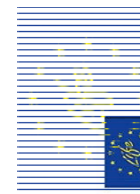


6. Styrk værdiskabelsens momentum ved at mobilisere gode drivkræfter.



Dette er et projektværktøj udviklet til klimatilpasningsprojekter

Opsamlende pointer fra de to øvelser

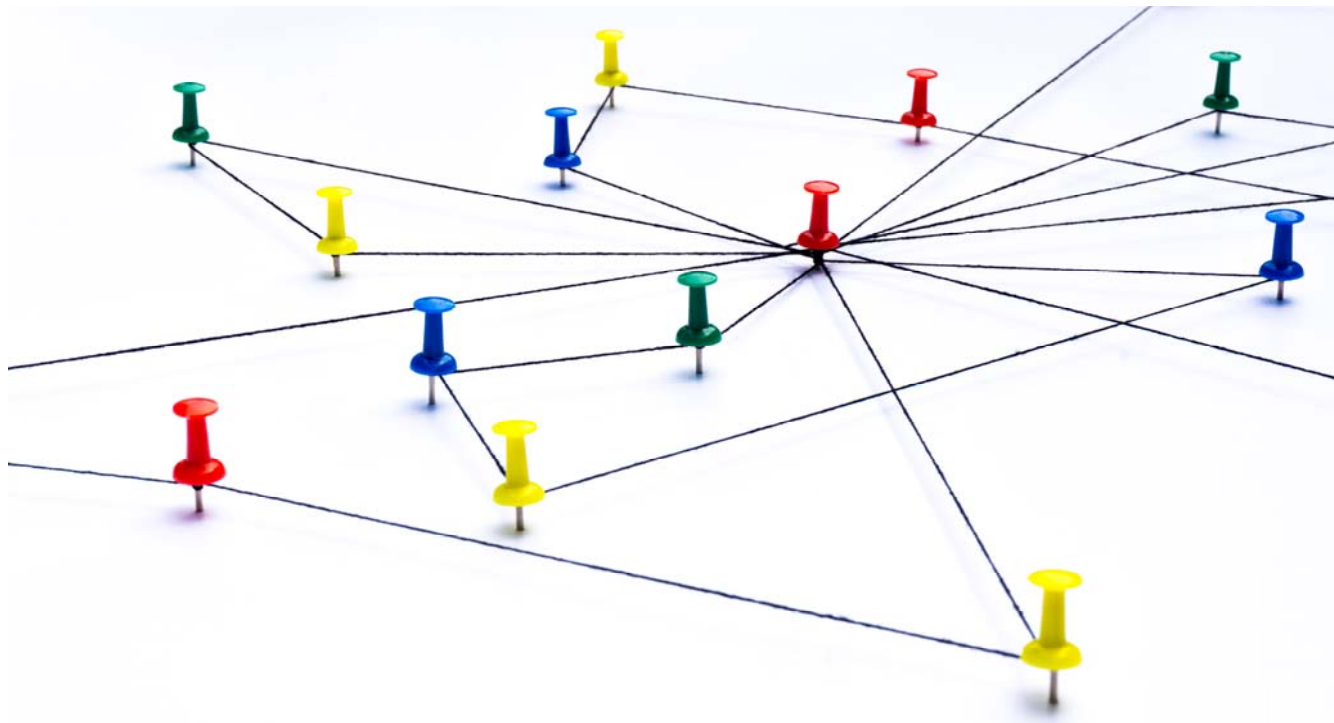


- Hvor kan vi styrke vores eksisterende arbejdsprocesser for at adressere koblingerne mellem vand, velfærd og engagement?
- Hvad kan vi gøre anderledes og hvilke værktøjer vil vi eksperimentere med i den videre proces?
- Hvad skal der til for at vi lykkes med det, når dagligdagen rammer os?

Vores anbefalinger ift. smutveje i processen



- Husk at trække på eksisterende data – tænk over, hvor det er til rådighed
 - Digitale kort indeholder mange gode oplysninger om forskellige former for værdier
 - GIS databaser og kort redegør for vigtige detaljer
 - Kollegaer kan side med vigtig viden fra andre projekter
- Borgerinddragelse kan være en tung og besværlig proces – overvej at få en bedre forståelse for det lokale perspektiv gennem kollegaer, som arbejder med relevante områder
 - Turister - turisme
 - Lokalsamfund – byplanlæggere og distriktsråd
 - Ældre - sundhedsforvaltningen
 - Børn – skoleforvaltningen
- Pas på ikke at kortlægge hele kommunen – husk at snævre ind og fokusere, så dataindsamlingen og involveringen bliver mere målrettet
 - Kommunale strategier og politikker kan udpege en orientering
 - Hot spots kan identificere udvalgte geografiske områder at arbejde med
 - Tværgående møder kan udpege tematiske synergier
- Sørg for ledelse opad, så der afsættes de nødvendige ressourcer til procesarbejdet
 - Klare narrativer og argumenter for værdiskabelsen kan bidrage til at bakke op
 - Engagement hos lokale aktører kan bidrage til at skubbe positivt på



Netværk og erfaringsdeling



Hvordan kan vi støtte hinanden fagligt i nytænkningen?



- Fælles brainstorm over måder at yde faglig støtte til hinanden på i arbejdsgrupper.
- Udvalgelse af 3 tilgange i plenum.
- Opsamlende dialog om, hvad der skal til for at realisere disse i praksis.
- Formulér hver især 3 dogmer til C2C CC for fortsat netværkssamarbejde.

Kort om AVRA og det opfølgende arbejde



- Som opfølgning på MasterClass arbejder vi videre i AVRA med at modne værktøjerne og udarbejde en kort faglig introduktion til tværfagligt samarbejde til at fremme multifunktionelle løsninger i klimatilpasningen.